

<ジーコム独自調査レポート No.130>

# 福岡県内の道の駅・直売所好感度ランキング

## 福岡県居住者の「道の駅・直売所の利用」に関する調査

2019年11月

# 調査概要

## 1. 調査方法

弊社アンケートモニター「コムネット」登録者に対するインターネット調査

## 2. 調査対象

福岡県在住の20歳以上の男女

## 3. 調査時期

2019年10月11日（金）～10月18日（金）

## 4. 調査規模

555サンプル

### 【標本構成】

■性	件数	構成比(%)
男性	245	44.1
女性	310	55.9
全体	555	100.0

■年代	件数	構成比(%)
20代	32	5.8
30代	109	19.6
40代	128	23.1
50代	92	16.6
60代	137	24.7
70代以上	57	10.3
全体	555	100.0

■未既婚	件数	構成比(%)
未婚(離死別含む)	142	25.6
既婚	413	74.4
全体	555	100.0

■居住地	件数	構成比(%)
福岡市内	315	56.8
市外都市圏	117	21.1
その他福岡県	123	22.2
全体	555	100.0

■職業	件数	構成比(%)
会社員	162	29.2
公務員	12	2.2
団体職員・病院勤務	13	2.3
経営者・会社役員	9	1.6
派遣社員・契約社員	42	7.6
商工自営	25	4.5
農林漁業	1	0.2
自由業	7	1.3
学生	6	1.1
パート・アルバイト	79	14.2
専業主婦(主夫)	129	23.2
無職	62	11.2
その他	8	1.4
全体	555	100.0

### 【報告書の見方】

- 本文及び図中に示した調査結果の数値は小数点以下第2位を四捨五入しているため、全項目の回答比率の合計が100.0%とならない場合や合計値に誤差が生じる場合がある。
- 複数の回答を求めた質問では、回答比率の合計が100.0%を超えることがある。
- 報告書中の図表では、コンピューター入力都合上、回答選択肢の表現を短縮している場合がある。

# 1. 利用したことがある施設・好きな施設

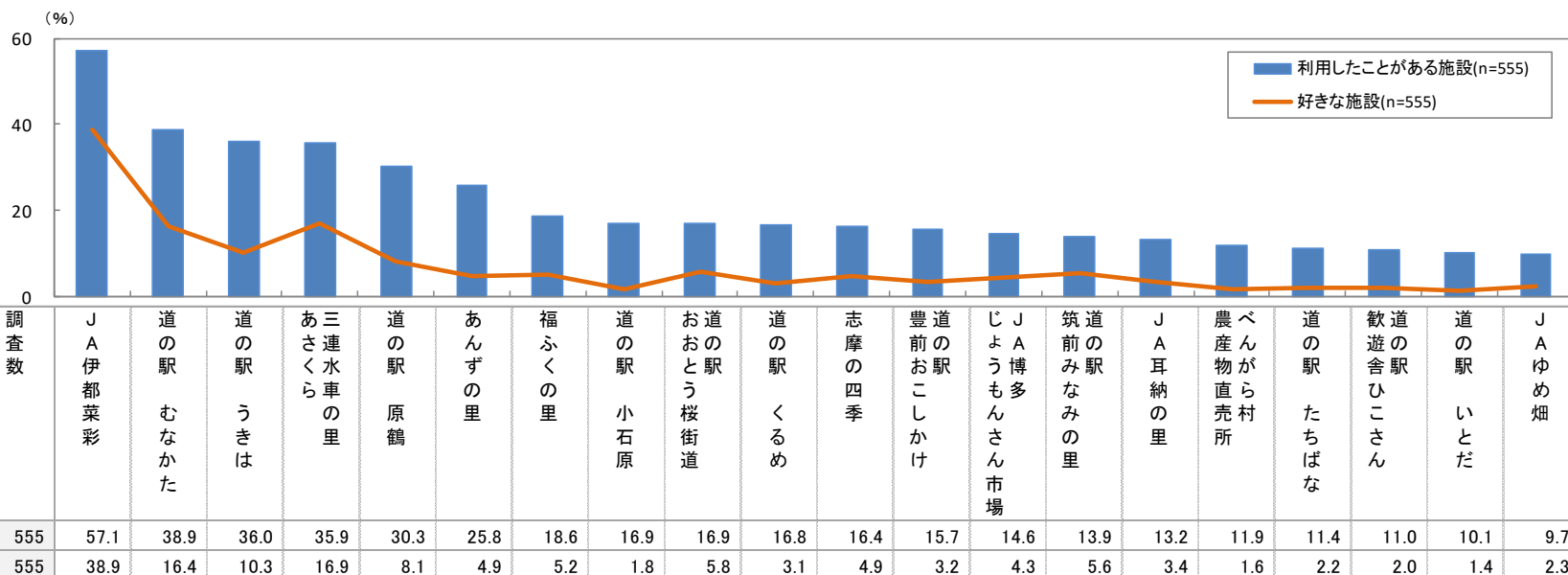
利用率・好きな施設ともに、「伊都菜彩」が他の施設に大きく差をつけ第1位。

福岡県内の道の駅・直売所で、利用したことがある施設は、「JA伊都菜彩」の割合が57.1%で最も高く、次いで「道の駅 むなかた」38.9%、「道の駅 うきは」36.0%の順である。

好きな施設は、「JA伊都菜彩」38.9%、「三連水車の里 あさくら」16.9%、「道の駅 むなかた」16.4%の順である。

◆利用したことがある施設【複数回答】・好きな施設【3つまで】

\*利用したことがある施設で上位20項目を抜粋



・利用したことがある施設・好きな施設ともに、女性は男性に比べて「JA伊都菜彩」の割合が高い。

◆利用したことがある施設【複数回答】・好きな施設【3つまで】  
\*利用したことがある施設で上位20項目を抜粋

		調査数	JA伊都菜彩	道の駅 むなかた	道の駅 うきは	三連水車の里 あさくら	道の駅 原鶴	あんずの里	福ふくの里	道の駅 小石原	道の駅 おおう桜街道	道の駅 くるめ	志摩の四季	道の駅 豊前おこしかけ	JA博多 じょうもんさん市場	道の駅 筑前みなみの里	JA耳納の里	農産物直売所 べんがら村	道の駅 たちばな	道の駅 歓遊舎ひこさん	道の駅 いとだ	JAゆめ畑
全体		555	57.1	38.9	36.0	35.9	30.3	25.8	18.6	16.9	16.9	16.8	16.4	15.7	14.6	13.9	13.2	11.9	11.4	11.0	10.1	9.7
性別	男性	245	51.4	35.5	33.9	31.0	33.1	21.6	19.6	19.2	16.3	19.2	15.5	19.6	12.2	15.1	13.9	12.2	15.1	11.0	11.4	8.2
	女性	310	61.6	41.6	37.7	39.7	28.1	29.0	17.7	15.2	17.4	14.8	17.1	12.6	16.5	12.9	12.6	11.6	8.4	11.0	9.0	11.0
年代別	20・30代	141	51.8	29.8	30.5	28.4	23.4	12.1	9.2	8.5	14.9	17.7	12.8	9.2	8.5	7.8	5.7	7.8	6.4	7.8	7.1	8.5
	40・50代	220	62.7	36.4	36.8	34.5	33.2	29.1	18.2	20.5	15.9	13.6	19.1	17.3	14.5	14.1	15.0	11.8	11.4	9.1	11.8	7.3
	60代以上	194	54.6	48.5	39.2	42.8	32.0	32.0	25.8	19.1	19.6	19.6	16.0	18.6	19.1	18.0	16.5	14.9	14.9	15.5	10.3	13.4

		調査数	JA伊都菜彩	道の駅 むなかた	道の駅 うきは	三連水車の里 あさくら	道の駅 原鶴	あんずの里	福ふくの里	道の駅 小石原	道の駅 おおう桜街道	道の駅 くるめ	志摩の四季	道の駅 豊前おこしかけ	JA博多 じょうもんさん市場	道の駅 筑前みなみの里	JA耳納の里	農産物直売所 べんがら村	道の駅 たちばな	道の駅 歓遊舎ひこさん	道の駅 いとだ	JAゆめ畑
全体		555	38.9	16.4	10.3	16.9	8.1	4.9	5.2	1.8	5.8	3.1	4.9	3.2	4.3	5.6	3.4	1.6	2.2	2.0	1.4	2.3
性別	男性	245	31.8	16.3	9.8	15.5	9.0	2.0	4.9	2.4	6.1	3.7	4.5	4.5	2.9	6.5	3.7	1.2	2.9	1.6	0.4	1.6
	女性	310	44.5	16.5	10.6	18.1	7.4	7.1	5.5	1.3	5.5	2.6	5.2	2.3	5.5	4.8	3.2	1.9	1.6	2.3	2.3	2.9
年代別	20・30代	141	39.0	13.5	9.2	15.6	7.8	2.1	0.7	1.4	7.8	2.8	2.8	2.1	3.5	2.8	0.7	0.7	1.4	0.0	1.4	0.7
	40・50代	220	41.8	15.5	10.5	13.2	7.7	5.9	7.3	3.2	3.6	2.7	7.3	3.6	4.1	5.9	6.4	2.3	1.4	1.8	1.4	1.8
	60代以上	194	35.6	19.6	10.8	22.2	8.8	5.7	6.2	0.5	6.7	3.6	3.6	3.6	5.2	7.2	2.1	1.5	3.6	3.6	1.5	4.1

利用したことがある施設

好きな施設

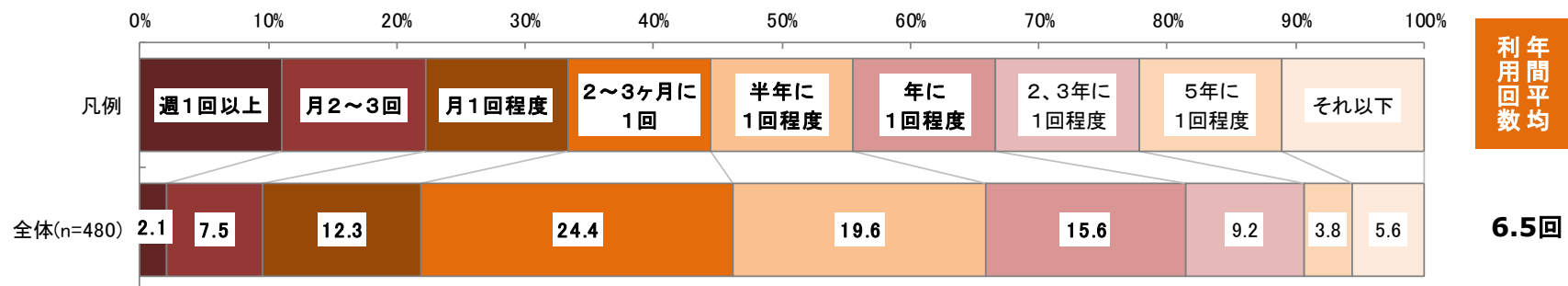
## 2. 道の駅・直売所の利用頻度 ※利用層限定

### 高年齢層は年間平均利用回数が多い。

福岡県内の道の駅・直売所の利用頻度は「2～3ヶ月に1回」の割合が24.4%で最も高く、年間平均利用回数は6.5回である。

・年代別では、60代以上の層はそれ以下の層に比べて年間平均利用回数が多い。

◆道の駅・直売所の利用頻度【単一回答】



		調査数	【%】									年間平均利用回数
			週1回以上	月2~3回	月1回程度	2~3ヶ月に1回	半年に1回程度	年に1回程度	2、3年に1回程度	5年に1回程度	それ以下	
全体		480	2.1	7.5	12.3	24.4	19.6	15.6	9.2	3.8	5.6	6.5
性別	男性	203	1.5	12.3	10.3	25.6	15.8	16.3	10.8	3.9	3.4	7.4
	女性	277	2.5	4.0	13.7	23.5	22.4	15.2	7.9	3.6	7.2	5.8
年代別	20・30代	104	1.9	3.8	8.7	26.9	23.1	14.4	10.6	1.9	8.7	5.1
	40・50代	202	0.5	6.9	8.9	24.3	20.8	19.8	7.4	5.0	6.4	5.2
	60代以上	174	4.0	10.3	18.4	23.0	16.1	11.5	10.3	3.4	2.9	8.8

\* 年間平均利用回数:「週1回以上」=48、「月2~3回」=30、「月1回程度」=12、「2~3ヶ月に1回」=4.8、「半年に1回程度」=2、「年に1回程度」=1、「2、3年に1回程度」=0.4、「5年に1回程度」=0.2、「それ以下」=0として加重平均値を算出。

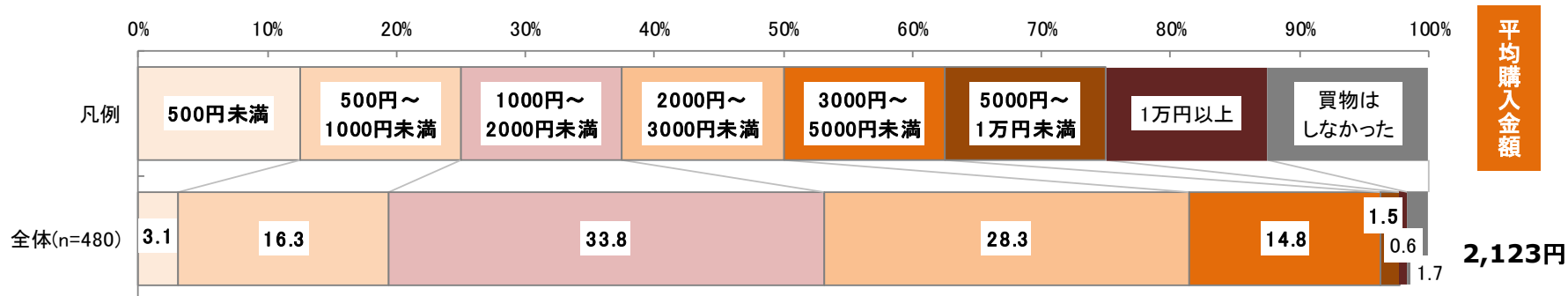
### 3. 道の駅・直売所での購入金額 ※利用層限定

多頻度利用層である高年齢層は、利用金額も高い。

前回利用時の道の駅・直売所での購入金額は「1000円～2000円未満」の割合が33.8%で最も高く、平均購入金額は2,123円である。

・年代別では、年代が上がるにつれ平均購入金額が高くなる。

◆道の駅・直売所での購入金額【単一回答】



		調査数	【%】							【円】	
			500円未満	500円～1000円未満	1000円～2000円未満	2000円～3000円未満	3000円～5000円未満	5000円～1万円未満	1万円以上	買物はしなかった	平均購入金額
全体		480	3.1	16.3	33.8	28.3	14.8	1.5	0.6	1.7	2,123
性別	男性	203	3.4	16.7	32.0	28.1	15.8	1.0	0.5	2.5	2,083
	女性	277	2.9	15.9	35.0	28.5	14.1	1.8	0.7	1.1	2,153
年代別	20・30代	104	4.8	28.8	31.7	21.2	7.7	1.9	0.0	3.8	1,685
	40・50代	202	4.0	18.3	35.1	27.2	12.9	0.5	1.0	1.0	2,031
	60代以上	174	1.1	6.3	33.3	33.9	21.3	2.3	0.6	1.1	2,493

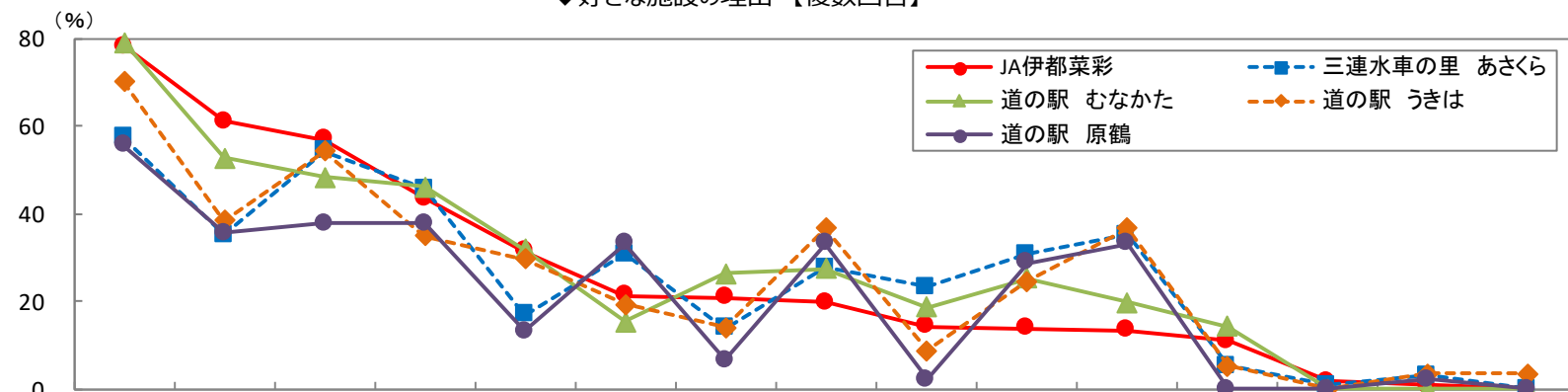
\* 1回あたりの平均購入金額:「500円未満」=250、「500円～1000円未満」=750、「1000円～2000円未満」=1500、「2000円～3000円未満」=2500、「3000円～5000円未満」=4000、「5000円～1万円未満」=7500、「1万円以上」=12500、「買い物はしなかった」=0として加重平均値を算出。

## 4. 好きな施設の理由 ※上位5項目を抜粋

各施設とも商品の新鮮さや種類の豊富さが人気の理由だが、施設によっては観光スポットとしての魅力も理由の上位に。

好きな施設の理由は、どの施設も「商品が新鮮」「品揃えが豊富」「農家の直売」の割合が上位である。また、「三連水車の里 あさくら」や「道の駅 原鶴」は「観光スポットとして楽しめる」の割合が他の施設に比べて高い。

◆好きな施設の理由【複数回答】



調査数	商品が新鮮	品揃えが豊富	農家の直売	駐車スペースが多い	他にない商品がある	観光スポットとして楽しめる	評判が良い	価格が安い	飲食などが充実している	周辺の景観が良い	休憩場所として使い勝手がよい	自宅から近い	楽しいイベントがある	生産者とのふれあい	その他	
JA伊都菜彩	216	78.2	61.1	56.9	43.5	31.5	21.3	20.8	19.9	14.4	13.9	13.4	11.1	1.9	0.9	0.0
三連水車の里 あさくら	94	57.4	35.1	54.3	45.7	17.0	30.9	13.8	27.7	23.4	30.9	35.1	5.3	1.1	3.2	0.0
道の駅 むなかた	91	79.1	52.7	48.4	46.2	31.9	15.4	26.4	27.5	18.7	25.3	19.8	14.3	0.0	0.0	0.0
道の駅 うきは	57	70.2	38.6	54.4	35.1	29.8	19.3	14.0	36.8	8.8	24.6	36.8	5.3	0.0	3.5	3.5
道の駅 原鶴	45	55.6	35.6	37.8	37.8	13.3	33.3	6.7	33.3	2.2	28.9	33.3	0.0	0.0	2.2	0.0

## 4. 好きな施設の理由 (JA伊都菜彩)

女性は限定品や観光スポットとしての魅力がポイントに。

好きな施設で第1位の「JA伊都菜彩」の好きな理由は、「商品が新鮮」の割合が78.2%で最も高く、次いで「品揃えが豊富」61.1%、「農家の直売」56.9%の順である。

・性別では、男性は「商品が新鮮」、女性は「他にはない商品があるから」「観光スポットとして楽しめる」の割合が高い。

◆好きな施設の理由 (JA伊都菜彩) 【複数回答】

		調査数	商品が新鮮	品揃えが豊富	農家の直売	駐車スペースが多い	他にない商品がある	観光スポットとして楽しめる	評判が良い	価格が安い	飲食などが充実している	周辺の景観が良い	休憩場所として使い勝手がよい	自宅から近い	イベントが楽しい	生産者とのふれあい	【%】
全体		216	78.2	61.1	56.9	43.5	31.5	21.3	20.8	19.9	14.4	13.9	13.4	11.1	1.9	0.9	
性別	男性	78	84.6	57.7	60.3	43.6	23.1	12.8	17.9	16.7	12.8	10.3	10.3	10.3	3.8	1.3	
	女性	138	74.6	63.0	55.1	43.5	36.2	26.1	22.5	21.7	15.2	15.9	15.2	11.6	0.7	0.7	
年代別	20・30代	55	65.5	60.0	49.1	38.2	30.9	20.0	14.5	20.0	18.2	9.1	20.0	12.7	0.0	0.0	
	40・50代	92	82.6	58.7	59.8	41.3	33.7	21.7	19.6	18.5	13.0	15.2	9.8	12.0	3.3	1.1	
	60代以上	69	82.6	65.2	59.4	50.7	29.0	21.7	27.5	21.7	13.0	15.9	13.0	8.7	1.4	1.4	



発行元：株式会社ジーコム

福岡市中央区天神4丁目1-1 第7明星ビル7F

TEL 092-761-0221

FAX 092-761-0228

URL : <https://www.gcom-net.co.jp/>

E-mail : [inq@gcom-net.co.jp](mailto:inq@gcom-net.co.jp)