



福岡県居住者の余暇時間に関する調査 【結果報告書】

2011年6月
株式会社ジーコム 生活行動研究所

1. 調査方法

弊社アンケートモニター「コムネット」に対するインターネット調査

2. 調査対象

福岡県在住の20歳以上の男女

3. 調査時期

平成23年5月25日(水)～5月30日(月)

4. 調査規模

435サンプル

【標本構成】

■性	件数	構成比(%)
男性	205	47.1
女性	230	52.9
全体	435	100.0

■年代	件数	構成比(%)
20代	80	18.4
30代	95	21.8
40代	96	22.1
50代	88	20.2
60代以上	76	17.5
全体	435	100.0

■職業	件数	構成比(%)
会社員	159	36.7
会社役員	8	1.8
公務員・団体職員	26	5.9
自営業	22	5.0
自由業	13	3.1
パート・アルバイト	64	14.8
専業主婦	100	22.9
学生	11	2.5
無職	30	7.0
その他	2	0.4
全体	435	100.0

■未既婚	件数	構成比(%)
未婚	118	27.0
既婚	317	73.0
全体	435	100.0

■居住地	件数	構成比(%)
福岡都市圏	330	75.8
その他福岡県内	105	24.1
全体	435	100.0

【報告書の見方】

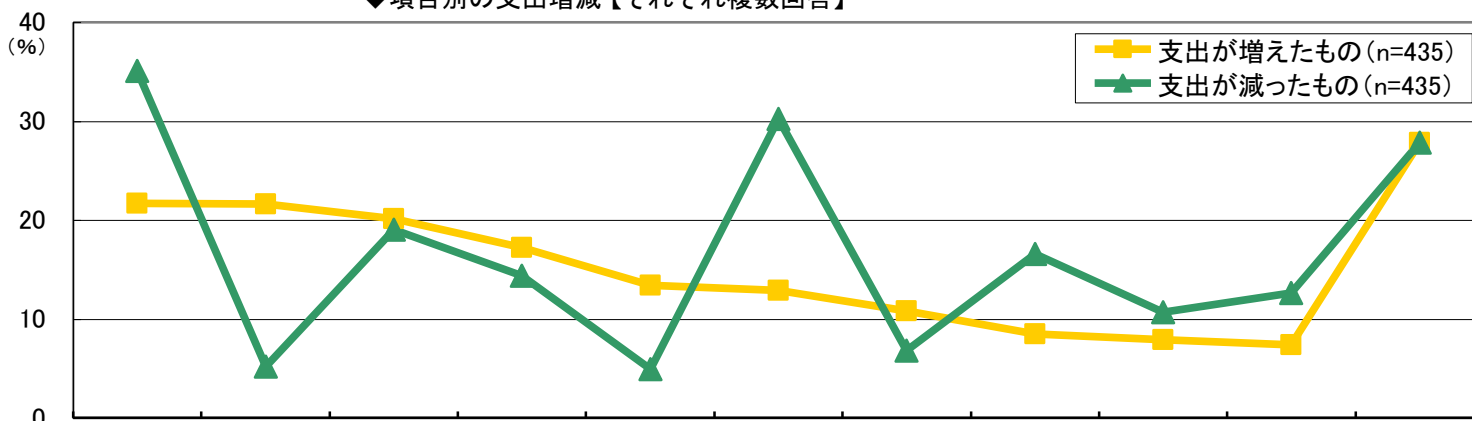
- ・本文及び図中に示した調査結果の数値は百分比(%)で示してある。これらの数値は小数点以下第2位を四捨五入しているため、全項目の回答比率の合計が100.0%とならない場合がある。
- ・複数の回答を求めた質問では、回答比率の合計が100.0%を超えることがある。
- ・報告書中の図表では、コンピューター入力の都合上、回答選択肢の表現を短縮している場合がある。

1年前と比べて支出が増加しているのは「自宅での食事」「健康関連」。一方、「外食」「ファッション」「美容」は減少傾向にある。

1年前と比べて支出が増えたものは、「外食」が21.7%と最も高く、次いで「自宅での食事」が21.6%、「趣味・旅行・レジャー」が20.1%となっている。一方、支出が減った割合が最も高いのも「外食」で35.1%となっており、「ファッション」30.2%、「趣味・旅行・レジャー」19.0%と続く。

- ・性別では、女性は支出が増えたのは「ファッション」、支出が減ったのは「美容」の割合が、男性に比べて高くなっている。
- ・年代別では、支出が増えたものでは、年代が下がるにつれ「ファッション」、年代が上がるにつれ「健康関連」の割合が高くなっている。また、20代は他の年代に比べて「外食」の支出が増えた割合が高い。一方、支出が減ったものでは、40代・50代で「外食」、40代で「趣味・旅行・レジャー」の割合が他の年代に比べて高くなっている。

◆項目別の支出増減【それぞれ複数回答】



調査数	外食	自宅での食事	趣味・旅行・レジャー	携帯電話・通信関連	健康関連	ファッション	自分の習い事	美容	住まい・インテリア	自動車関連	この中にあてはまるものはない	
支出が増えたもの	435	21.7	21.6	20.1	17.2	13.4	12.9	10.8	8.5	7.9	7.4	27.8
支出が減ったもの	435	35.1	5.2	19.0	14.4	4.9	30.2	6.8	16.6	10.7	12.6	27.8

1. 項目別の支出増減

■支出が増えたもの

		調査数	外食	自宅での食事	趣味・旅行・レジャー	携帯電話・通信関連	健康関連	ファッション	自分の習い事	美容	住まい・インテリア	自動車関連	この中 には あて はま る も
全体		435	21.7	21.6	20.1	17.2	13.4	12.9	10.8	8.5	7.9	7.4	27.8
性別	男性	205	19.6	17.4	23.5	17.2	11.9	7.0	6.8	-	5.8	8.2	29.0
	女性	230	23.6	25.3	17.0	17.2	14.8	18.0	14.3	16.1	9.8	6.7	26.8
年代別	20代	80	39.2	18.7	23.7	19.2	5.8	21.2	12.9	10.4	9.2	10.4	21.7
	30代	95	25.3	21.4	22.1	19.6	9.8	16.5	11.9	10.5	7.7	10.2	23.9
	40代	96	18.0	27.7	17.9	14.3	11.9	12.4	5.5	10.4	8.2	7.4	27.5
	50代	88	12.7	20.9	18.6	20.5	18.6	9.5	10.7	6.4	6.6	3.0	32.7
	60代以上	76	14.0	18.0	18.0	12.0	22.0	4.0	14.0	4.0	8.0	6.0	34.0

■支出が減ったもの

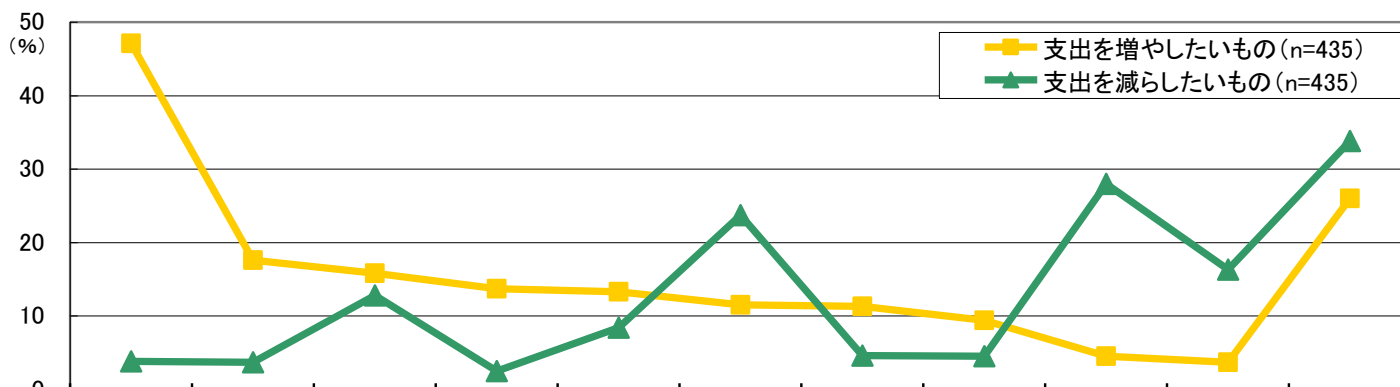
		調査数	外食	自宅での食事	趣味・旅行・レジャー	携帯電話・通信関連	健康関連	ファッション	自分の習い事	美容	住まい・インテリア	自動車関連	この中 には あて はま る も
全体		435	35.1	5.2	19.0	14.4	4.9	30.2	6.8	16.6	10.7	12.6	27.8
性別	男性	205	36.7	7.0	17.6	16.0	3.4	27.9	6.5	11.6	10.4	15.5	27.8
	女性	230	33.7	3.5	20.3	12.9	6.2	32.3	7.0	21.1	10.9	9.9	27.8
年代別	20代	80	27.1	12.1	9.2	12.7	5.8	29.4	4.6	18.5	6.0	11.9	28.7
	30代	95	30.9	4.6	15.4	17.9	8.1	33.7	8.1	18.6	11.6	14.4	26.3
	40代	96	42.1	2.7	29.3	13.2	3.4	25.9	6.8	11.6	11.6	8.5	27.2
	50代	88	40.2	3.2	21.6	15.5	6.4	33.9	9.8	22.3	15.2	16.1	24.1
	60代以上	76	34.0	4.0	18.0	12.0	-	28.0	4.0	12.0	8.0	12.0	34.0

今後、支出を増やしたいものは「趣味・旅行・レジャー」「健康関連」「ファッション」、減らしたいものは「携帯電話・通信関連」「外食」「自動車関連」。

今までよりも支出を増やしたいものでは、「趣味・旅行・レジャー」が47.1%と最も高く、次いで「健康関連」が17.6%、「ファッション」が15.8%となっている。一方、支出を減らしたいものでは、「携帯電話・通信関連」が28.0%、「外食」が23.7%、「自動車関連」が16.3%の順となっている。

- ・性別では、女性は、支出を増やしたいものは「美容」、減らしたいものでは「携帯電話・通信関連」の割合が、男性に比べて高くなっている。
- ・年代別では、支出を増やしたいものは、年代が下がるにつれ「ファッション」の割合が高く、60代以上は他の年代に比べて「趣味・旅行・レジャー」の割合が高い。一方、支出を減らしたいものでは、20代は「外食」、50代は「自動車関連」の割合が他の年代に比べて高くなっている。

◆支出を増やしたいもの、減らしたいもの【それぞれ複数回答】



調査数	趣味・旅行・レジャー	健康関連	ファッション	自分の習い事	美容	外食	住まい・インテリア	自宅での食事	携帯電話・通信関連	自動車関連	この中 にあてはまるもの はない	
支出を増やしたいもの	435	47.1	17.6	15.8	13.7	13.3	11.5	11.3	9.4	4.5	3.7	26.0
支出を減らしたいもの	435	3.8	3.7	12.8	2.5	8.4	23.7	4.6	4.5	28.0	16.3	33.8

2. 支出を増やしたいもの、減らしたいもの

■支出を増やしたいもの 【%】

		調査数	趣味・旅行・レジャー	健康関連	ファッション	自分の習い事	美容	外食	住まい・インテリア	自宅での食事	携帯電話・通信関連	自動車関連	この中にあるではない
全体		435	47.1	17.6	15.8	13.7	13.3	11.5	11.3	9.4	4.5	3.7	26.0
性別	男性	205	46.1	18.0	11.5	11.6	2.2	11.8	7.5	12.2	6.7	6.3	27.0
	女性	230	48.0	17.2	19.6	15.6	23.2	11.3	14.7	7.0	2.4	1.4	25.1
年代別	20代	80	39.0	17.9	29.8	12.7	15.0	6.0	17.5	12.1	5.0	6.2	21.7
	30代	95	46.7	15.4	19.3	15.1	17.2	18.6	11.9	9.8	6.0	1.8	24.6
	40代	96	41.5	15.4	13.5	13.6	12.5	11.9	10.6	5.8	6.4	2.0	30.2
	50代	88	50.0	23.4	8.4	16.6	16.4	10.0	8.6	11.8	4.1	5.2	25.2
	60代以上	76	60.0	16.0	8.0	10.0	4.0	10.0	8.0	8.0	-	4.0	28.0

■支出を減らしたいもの 【%】

		調査数	趣味・旅行・レジャー	健康関連	ファッション	自分の習い事	美容	外食	住まい・インテリア	自宅での食事	携帯電話・通信関連	自動車関連	この中にあるではない
全体		435	3.8	3.7	12.8	2.5	8.4	23.7	4.6	4.5	28.0	16.3	33.8
性別	男性	205	3.9	3.1	13.6	2.9	9.0	26.0	5.6	3.9	23.4	15.8	37.5
	女性	230	3.8	4.1	12.1	2.1	8.0	21.7	3.7	5.0	32.1	16.8	30.5
年代別	20代	80	2.3	4.6	9.4	6.0	9.4	39.0	3.5	7.1	32.9	10.4	27.7
	30代	95	4.2	3.5	9.8	4.6	2.8	22.8	2.8	6.0	28.1	16.5	34.0
	40代	96	3.5	3.4	12.3	-	8.9	21.1	4.8	4.1	28.6	12.3	34.6
	50代	88	3.4	3.0	13.4	2.0	8.4	20.2	6.1	4.8	29.8	24.5	36.4
	60代以上	76	6.0	4.0	20.0	-	14.0	16.0	6.0	-	20.0	18.0	36.0

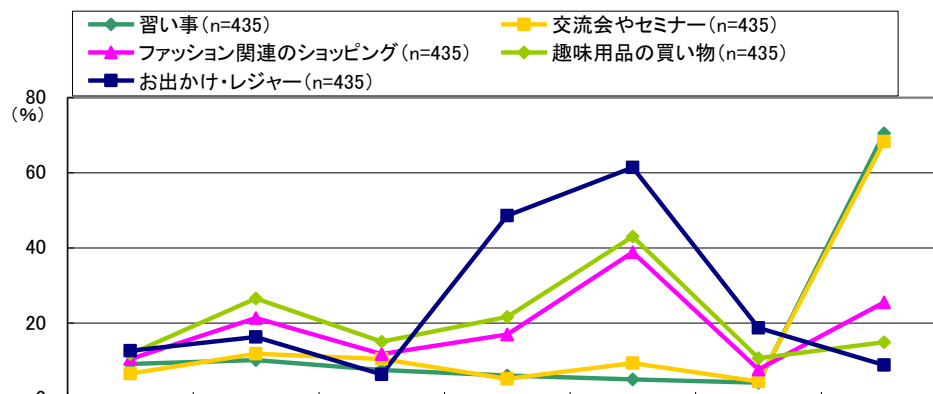
習い事や交流会・セミナーは平日、買い物やレジャーは休日に行動することが多い。ただし、50代以上はファッションや趣味用品を休日よりも平日に買う割合が高い。

行動する時間帯の割合が最も高いのは、『習い事』『交流会やセミナー』は「平日12～17時」、『ファッション関連のショッピング』『趣味用品の買い物』『お出かけ・レジャー』は「休日12～17時」の時間帯である。

どちらかといえば、『習い事』『交流会やセミナー』は平日、『ファッション関連のショッピング』や『趣味関連の買い物』『お出かけ・レジャー』は休日に行動する割合が高くなっている。特に、『お出かけ・レジャー』は休日の行動が74.4%と、他の行動に比べて高い。

- ・性別では、女性は男性に比べて『習い事』『ファッション関連のショッピング』『趣味用品の買い物』で平日行動の割合が高くなっている。
- ・年代別では、20代は『ファッション関連のショッピング』『趣味用品の買い物』『お出かけ・レジャー』の休日行動、50代以上では『交流会やセミナー』『趣味用品の買い物』、60代以上では『習い事』『お出かけ・レジャー』を平日に行動する割合が他の年代に比べて高い。

◆各項目の行動時間帯
【それぞれ複数回答】



	平日行動の割合	休日行動の割合	行動率
習い事	22.5	10.7	29.5
交流会やセミナー	23.1	12.5	31.7
ファッション関連のショッピング	39.8	46.7	74.5
趣味用品の買い物	47.6	53.2	85.1
お出かけ・レジャー	23.1	74.4	91.2

* 平日行動は「平日午前中」「平日12～17時」「平日17時以降」、休日行動は「休日午前中」「休日12～17時」「休日17時以降」のいずれかに回答している割合
行動率: 各項目を行っている層の割合

3. 行動時間帯

■習い事

		調査数	平日午前中	平日12時~17時	平日17時以降	休日午前中	休日12時~17時	休日17時以降	【%】 この項目の行動はしない	平日行動層	休日行動層	【%】 行動率
全体		435	9.1	10.1	7.5	6.0	5.0	4.1	70.5	22.5	10.7	29.5
性別	男性	205	1.9	4.4	5.8	5.5	3.8	4.3	80.4	11.6	10.3	19.6
	女性	230	15.5	15.2	9.1	6.3	6.0	3.8	61.6	32.3	11.0	38.4
年代別	20代	80	1.2	1.2	9.4	9.2	9.4	4.8	77.5	10.6	16.5	22.5
	30代	95	6.3	6.0	12.3	7.0	5.6	6.7	71.2	22.5	14.0	28.8
	40代	96	7.6	6.3	7.5	6.4	6.4	6.1	72.7	18.5	13.2	27.3
	50代	88	13.2	15.0	3.9	4.8	3.0	1.8	69.8	24.5	6.6	30.2
	60代以上	76	18.0	24.0	4.0	2.0	-	-	60.0	38.0	2.0	40.0

■趣味用品の買い物

		調査数	平日午前中	平日12時~17時	平日17時以降	休日午前中	休日12時~17時	休日17時以降	【%】 この項目の行動はしない	平日行動層	休日行動層	【%】 行動率
全体		435	11.7	26.5	15.0	21.6	43.0	10.6	14.9	47.6	53.2	85.1
性別	男性	205	4.4	18.0	14.5	26.9	52.6	13.2	15.0	34.0	64.3	85.0
	女性	230	18.1	34.1	15.4	16.9	34.5	8.3	14.7	59.7	43.3	85.3
年代別	20代	80	5.8	14.0	27.7	23.7	65.0	14.4	8.1	40.4	71.9	91.9
	30代	95	9.5	21.1	20.4	24.6	45.6	14.4	10.9	45.6	57.2	89.1
	40代	96	14.5	17.5	16.3	28.9	46.0	16.2	14.9	43.6	58.2	85.1
	50代	88	12.5	40.2	9.1	13.4	31.8	4.3	15.7	55.2	41.1	84.3
	60代以上	76	16.0	42.0	-	16.0	26.0	2.0	26.0	54.0	36.0	74.0

■交流会やセミナー

		調査数	平日午前中	平日12時~17時	平日17時以降	休日午前中	休日12時~17時	休日17時以降	【%】 この項目の行動はしない	平日行動層	休日行動層	【%】 行動率
全体		435	6.5	11.8	10.4	5.1	9.3	4.4	68.3	23.1	12.5	31.7
性別	男性	205	2.5	8.8	11.9	3.6	8.2	4.6	70.8	19.5	11.9	29.2
	女性	230	10.0	14.4	9.0	6.4	10.4	4.2	66.1	26.3	13.1	33.9
年代別	20代	80	4.8	7.1	4.8	5.8	14.2	3.5	77.3	10.8	15.4	22.7
	30代	95	5.6	5.3	9.8	2.1	5.6	6.7	72.6	18.6	11.6	27.4
	40代	96	3.5	4.8	9.5	6.5	10.6	5.8	75.8	15.3	13.6	24.2
	50代	88	9.1	20.0	12.0	7.0	7.0	3.2	58.0	34.8	10.2	42.0
	60代以上	76	10.0	24.0	16.0	4.0	10.0	2.0	56.0	38.0	12.0	44.0

■お出かけ・レジャー

		調査数	平日午前中	平日12時~17時	平日17時以降	休日午前中	休日12時~17時	休日17時以降	【%】 この項目の行動はしない	平日行動層	休日行動層	【%】 行動率
全体		435	12.6	16.3	6.3	48.6	61.4	18.7	8.8	23.1	74.4	91.2
性別	男性	205	10.5	14.4	5.1	50.3	62.8	19.6	9.4	19.0	74.9	90.6
	女性	230	14.4	18.0	7.3	47.1	60.2	17.8	8.2	26.7	74.0	91.8
年代別	20代	80	4.6	8.3	8.3	55.0	72.9	25.0	5.8	10.6	88.3	94.2
	30代	95	7.0	11.2	7.0	49.8	68.4	23.2	7.7	17.2	80.0	92.3
	40代	96	7.6	9.3	3.4	55.4	61.1	20.3	10.6	14.7	78.8	89.4
	50代	88	14.5	21.6	3.6	41.4	55.5	10.2	11.4	28.4	67.0	88.6
	60代以上	76	32.0	34.0	10.0	40.0	48.0	14.0	8.0	48.0	56.0	92.0

■ファッション関連のショッピング

		調査数	平日午前中	平日12時~17時	平日17時以降	休日午前中	休日12時~17時	休日17時以降	【%】 この項目の行動はしない	平日行動層	休日行動層	【%】 行動率
全体		435	10.4	21.3	11.7	16.9	38.8	7.6	25.5	39.8	46.7	74.5
性別	男性	205	3.7	9.0	8.7	14.7	39.6	7.2	40.4	20.4	46.4	59.6
	女性	230	16.5	32.2	14.4	18.9	38.0	8.0	12.2	57.0	46.9	87.8
年代別	20代	80	2.3	10.6	20.2	26.0	64.4	13.1	15.8	28.3	72.5	84.2
	30代	95	10.9	17.2	19.3	18.6	45.6	12.3	17.5	43.9	52.6	82.5
	40代	96	13.2	15.2	11.6	18.0	39.0	10.5	25.2	36.6	49.2	74.8
	50代	88	9.5	34.5	6.1	10.0	25.7	1.1	27.5	47.5	31.8	72.5
	60代以上	76	16.0	30.0	-	12.0	18.0	-	44.0	42.0	26.0	56.0

趣味や習い事の実施は「パソコン」「映画鑑賞」「スポーツ観戦」がトップ3。今後の意向が現状を大きく上回るのは「資格取得に関するスクール受講」である。

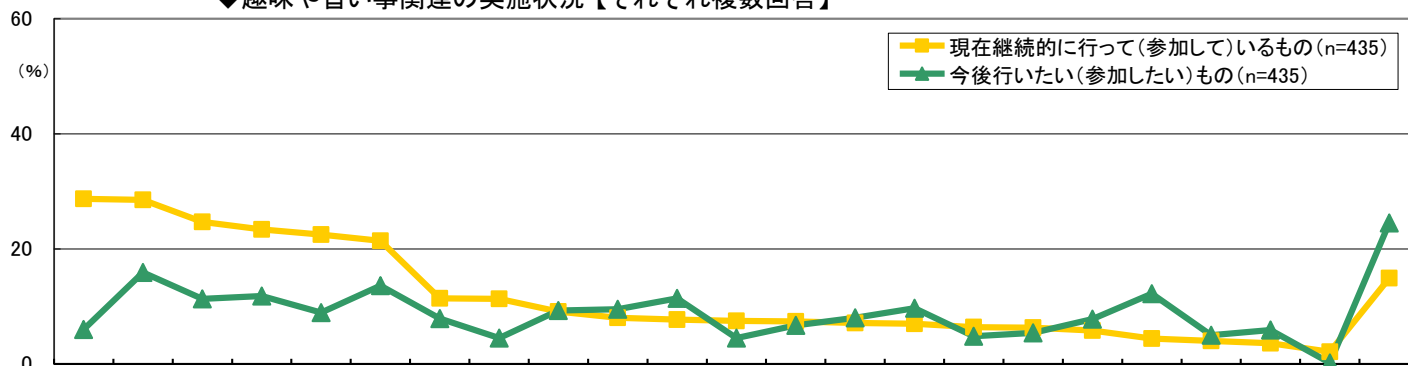
現在継続的に行っている趣味や習い事は、「パソコン」が最も高く28.7%、次いで「映画館での映画鑑賞」が28.5%、「スポーツ観戦」が24.7%となっている。

今後行いたい趣味や習い事は、1位「映画館での映画鑑賞」15.9%、2位「コンサート・音楽鑑賞・観劇」13.6%、3位「資格取得に関するスクール受講」12.2%となっている。

・性別では、現在継続的に行っているものでは、男性で「パソコン」「スポーツ観戦」「ジョギング・マラソン・ウォーキング」などのスポーツ関連、女性で「コンサート・音楽鑑賞・観劇」の割合が高い。今後行いたいものでは、男性で「スポーツ観戦」、女性で「ヨガ・ダンス・バレエ・エアロビクス」の割合が高くなっている。

・年代別では、現在継続的に行っているものでは、60代以上は他の年代に比べて「映画館での映画鑑賞」「ジョギング・マラソン・ウォーキング」「ガーデニング・園芸・家庭菜園」「地域活動・ボランティア活動」の割合が高い。今後行いたいものでは、20代は「ヨガ・ダンス・バレエ・エアロビクス」、40代以下では「資格取得に関するスクール受講」の割合が他の年代に比べて高くなっている。

◆趣味や習い事関連の実施状況【それぞれ複数回答】



調査数	パソコン	映画館での映画鑑賞	スポーツ観戦	ジョギング・マラソン・ウォーキング	家庭菜園	ガーデニング・園芸	観劇	コンサート・音楽鑑賞	地域活動・ボランティア	活動	野球・サッカー・ゴルフなどのスポーツ	料理	フィットネスクラブ	エアロビクス	ヨガ・ダンス・バレエ	手芸・洋裁・工芸	登山・キャンプ・アウトドア	交流会・講習会などビジネス関連	語学	写真・絵画	器演奏	ピアノ・ギターなどの楽器	日曜大工・DIY	資格取得に関するスクール受講	関連	エステ・ネイルなど美容	茶道・書道・華道・着付など文化関連	その他	あてはまるものはない
現在継続的に行って(参加している)もの	435	28.7	28.5	24.7	23.4	22.5	21.4	11.4	11.3	9.1	8.0	7.7	7.5	7.4	7.1	7.0	6.4	6.3	5.8	4.4	4.0	3.6	2.1	14.9					
今後行いたい(参加したい)もの	435	6.0	15.9	11.3	11.8	8.9	13.6	7.9	4.5	9.3	9.5	11.4	4.5	6.7	8.0	9.7	4.8	5.4	7.8	12.2	5.0	5.9	0.2	24.5					

4. 趣味や習い事関連の実施状況

■現在継続的に行って(参加して)いるもの

		調査数	パソコン	映画館での映画鑑賞	スポーツ観戦	ジョギング・マラソン・ウォーキング	ガーデニング・園芸・家庭菜園	賞・観劇	コンサート・音楽鑑賞	地域活動・ボランティア活動	フナなどのスポーツ	野球・サッカー・ゴルフ	料理	フィットネスクラブ	ヨガ・ダンス・バレエ・エアロビクス	手芸・洋裁・工芸	登山・キャンプ・アウトドア	交流会・講習会などビジネス関連	語学	写真・絵画	楽器演奏	ピアノ・ギターなどの楽器演奏	日曜大工・DIY	資格取得に関するスクール受講	容関連	エステ・ネイルなど美容関連	茶道・書道・華道・着付けなど文化関連	その他	あてはまるものはない	【%】
全体		435	28.7	28.5	24.7	23.4	22.5	21.4	11.4	11.3	9.1	8.0	7.7	7.5	7.4	7.1	7.0	6.4	6.3	5.8	4.4	4.0	3.6	2.1	14.9					
性別	男性	205	34.7	27.1	33.3	30.6	20.6	14.8	10.5	18.4	6.1	8.2	2.7	1.4	11.2	7.8	6.5	6.1	4.6	10.7	4.1	0.5	1.0	1.5	12.9					
	女性	230	23.3	29.8	17.0	17.0	24.2	27.3	12.1	4.9	11.9	7.8	12.2	12.9	4.0	6.6	7.4	6.8	7.8	1.4	4.7	7.2	5.9	2.6	16.7					
年代別	20代	80	22.5	21.3	20.4	14.0	10.4	24.8	2.5	11.0	9.4	8.5	5.8	9.2	1.2	3.5	1.2	10.6	5.8	5.0	7.1	6.9	1.2	1.2	21.5					
	30代	95	28.4	24.9	23.2	20.7	11.6	17.2	6.0	17.9	10.9	8.4	5.6	8.1	4.6	10.5	4.9	10.2	6.3	3.2	4.2	3.2	1.4	15.8						
	40代	96	26.5	32.8	23.8	17.9	25.2	21.9	6.6	12.8	6.9	8.5	7.9	6.6	8.2	6.8	6.8	4.4	2.7	5.4	3.1	4.9	1.4	0.7	12.6					
	50代	88	32.5	28.0	26.6	23.2	25.7	20.0	18.0	7.3	7.0	6.6	6.6	6.8	7.5	11.1	7.7	5.2	8.4	4.5	5.2	3.9	6.6	5.2	12.7					
	60代以上	76	34.0	36.0	30.0	44.0	42.0	24.0	26.0	6.0	12.0	8.0	10.0	10.0	12.0	10.0	8.0	8.0	4.0	8.0	4.0	-	6.0	2.0	12.0					

■今後行いたい(参加したい)もの

		調査数	パソコン	映画館での映画鑑賞	スポーツ観戦	ジョギング・マラソン・ウォーキング	ガーデニング・園芸・家庭菜園	賞・観劇	コンサート・音楽鑑賞	地域活動・ボランティア活動	フナなどのスポーツ	野球・サッカー・ゴルフ	料理	フィットネスクラブ	ヨガ・ダンス・バレエ・エアロビクス	手芸・洋裁・工芸	登山・キャンプ・アウトドア	交流会・講習会などビジネス関連	語学	写真・絵画	楽器演奏	ピアノ・ギターなどの楽器演奏	日曜大工・DIY	資格取得に関するスクール受講	容関連	エステ・ネイルなど美容関連	茶道・書道・華道・着付けなど文化関連	その他	あてはまるものはない	【%】
全体		435	6.0	15.9	11.3	11.8	8.9	13.6	7.9	4.5	9.3	9.5	11.4	4.5	6.7	8.0	9.7	4.8	5.4	7.8	12.2	5.0	5.9	0.2	24.5					
性別	男性	205	6.0	15.8	16.5	14.0	9.5	13.4	9.7	7.0	4.6	6.0	2.2	0.5	8.4	6.3	4.6	4.6	4.8	9.7	10.1	0.5	2.4	-	28.1					
	女性	230	5.9	16.0	6.7	9.9	8.3	13.8	6.3	2.2	13.6	12.6	19.6	8.1	5.2	9.6	14.2	5.0	6.0	6.0	14.1	9.0	9.1	0.3	21.4					
年代別	20代	80	8.5	15.2	14.8	16.9	6.0	8.1	3.5	2.5	12.7	12.9	19.6	3.5	8.3	9.2	5.8	2.3	7.1	8.3	16.3	9.2	5.8	-	26.5					
	30代	95	4.9	18.9	10.2	12.6	7.4	16.8	8.4	7.7	13.0	10.9	14.4	1.8	7.4	11.9	15.8	5.6	6.7	7.7	17.9	8.1	7.7	-	13.7					
	40代	96	6.8	11.3	12.9	10.8	7.2	8.6	5.8	3.4	7.5	10.6	10.3	2.8	7.4	8.6	11.6	5.9	5.8	6.1	15.6	2.8	6.6	-	24.3					
	50代	88	3.9	20.0	7.0	5.7	15.7	15.2	12.0	6.1	3.9	8.4	10.0	10.9	6.1	5.7	11.1	7.5	6.8	7.3	5.7	4.5	8.6	0.9	24.8					
	60代以上	76	6.0	14.0	12.0	14.0	8.0	20.0	10.0	2.0	10.0	4.0	2.0	4.0	4.0	4.0	2.0	2.0	-	10.0	4.0	-	-	-	36.0					

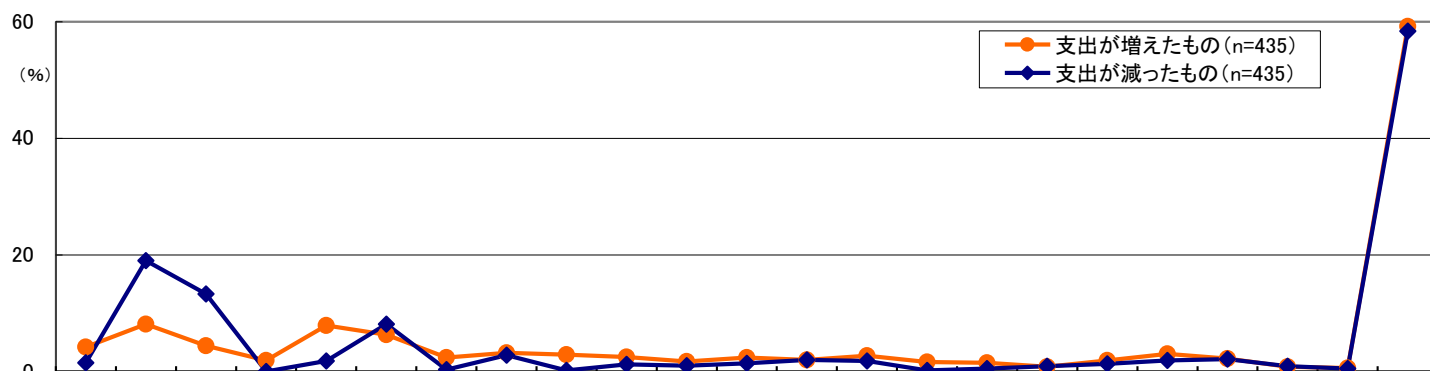
映画鑑賞とスポーツ観戦は、1年前に比べて支出が減少傾向にある。

1年前と比べて支出が増えたものは、「映画館での映画鑑賞」が8.1%と最も高く、次いで「ガーデニング・園芸・家庭菜園」が7.9%、「スポーツ観戦」が4.4%となっている。一方、支出が減ったものは、「映画館での映画鑑賞」の割合が19.0%で最も高く、「スポーツ観戦」が13.3%、「コンサート・音楽鑑賞・観劇」が8.1%となっている。

「映画館での映画鑑賞」および「スポーツ観戦」は、支出が“増えた”よりも“減った”の割合が上回っている。

・性別では、支出が減ったものでは、男性は女性に比べて「スポーツ観戦」の割合が高くなっている。

◆1年前と比べた趣味や習い事関連の支出増減【それぞれ複数回答】



調査数	パソコン	映画館での映画鑑賞	スポーツ観戦	ジョギング・マラソン・ウォーキング	家庭菜園	ガーデニング・園芸	観劇	コンサート・音楽鑑賞	地域活動・ボランティア	野球・サッカー・ゴルフなどのスポーツ	料理	フィットネスクラブ	エアロビクス	ヨガ・ダンス・バレエ	手芸・洋裁・工芸	登山・キャンプ・アウトドア	交流会・講習会などビジネス関連	語学	写真・絵画	器演奏	ピアノ・ギターなどの楽器演奏	日曜大工・DIY	資格取得に関するスクー	エステ・ネイルなど美容関連	茶道・書道・華道・着付けなど文化関連	その他	あてはまるものはない
支出が増えたもの	435	4.2	8.1	4.4	1.9	7.9	6.3	2.4	3.2	2.9	2.5	1.7	2.4	2.0	2.7	1.6	1.5	0.8	1.9	3.0	2.2	0.8	0.6	59.2			
支出が減ったもの	435	1.5	19.0	13.3	-	1.8	8.1	0.3	2.8	0.2	1.2	1.0	1.4	2.0	1.8	0.2	0.5	0.9	1.3	1.9	2.1	0.9	0.5	58.4			

5. 1年前と比べた趣味や習い事の支出増減

■支出が増えたもの

		調査数	パソコン	映画館での映画鑑賞	スポーツ観戦	ジョギング・マラソン・ウォーキング	芸・家庭菜園	ガーデニング・園	賞・観劇	コンサート・音楽鑑賞	地域活動・ボランティア活動	フットボール・ゴルフなどのスポーツ	料理	フィットネスクラブ	ヨガ・ダンス・バレエ・エアロビクス	手芸・洋裁・工芸	登山・キャンプ・アウトドア	交流会・講習会などビジネス関連	語学	写真・絵画	楽器演奏	ピアノ・ギターなどの楽器演奏	日曜大工・DIY	資格取得に関するスクール受講	容関連	エステ・ネイルなど美容関連	茶道・書道・華道・着付けなど文化関連	その他	あてはまるものはない	(%)
全体		435	4.2	8.1	4.4	1.9	7.9	6.3	2.4	3.2	2.9	2.5	1.7	2.4	2.0	2.7	1.6	1.5	0.8	1.9	3.0	2.2	0.8	0.6	59.2					
性別	男性	205	6.1	9.3	6.6	2.9	9.0	4.9	2.2	4.9	1.2	1.9	1.0	-	3.6	3.4	1.9	1.7	1.7	3.2	3.6	-	-	0.5	56.8					
	女性	230	2.5	7.0	2.4	1.0	7.0	7.6	2.6	1.7	4.4	3.0	2.3	4.6	0.6	2.0	1.2	1.4	-	0.7	2.4	4.2	1.6	0.7	61.3					
年代別	20代	80	-	7.3	8.5	-	4.6	10.6	-	7.3	3.5	2.3	2.3	-	1.2	-	1.2	-	3.7	2.3	3.5	-	-	56.0						
	30代	95	2.8	6.0	6.0	3.9	2.8	6.3	0.7	5.6	2.1	4.2	4.2	0.7	3.5	-	3.2	-	1.1	1.1	1.8	3.5	2.1	-	63.2					
	40代	96	5.8	6.9	2.7	-	7.5	6.2	1.7	0.7	0.7	1.7	0.7	2.8	3.0	2.4	1.0	1.0	1.0	1.7	2.7	2.1	-	-	65.3					
	50代	88	6.1	7.3	1.1	3.4	13.4	1.1	4.1	2.3	4.8	3.9	0.9	2.7	1.1	4.3	3.2	2.0	-	1.1	6.1	1.8	1.8	1.1	52.3					
	60代以上	76	6.0	14.0	4.0	2.0	12.0	8.0	6.0	-	4.0	-	-	4.0	2.0	6.0	-	4.0	2.0	2.0	2.0	-	-	2.0	58.0					

■支出が減ったもの

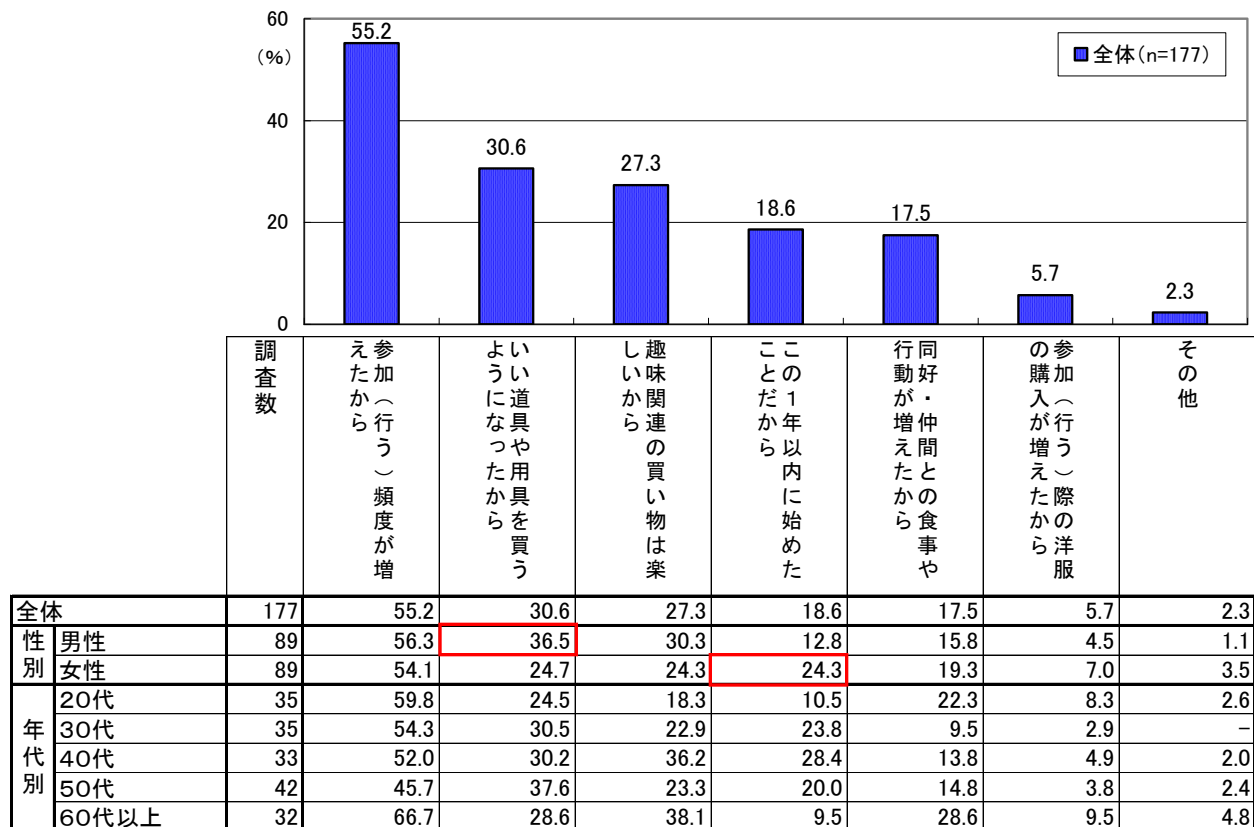
		調査数	パソコン	映画館での映画鑑賞	スポーツ観戦	ジョギング・マラソン・ウォーキング	芸・家庭菜園	ガーデニング・園	賞・観劇	コンサート・音楽鑑賞	地域活動・ボランティア活動	フットボール・ゴルフなどのスポーツ	料理	フィットネスクラブ	ヨガ・ダンス・バレエ・エアロビクス	手芸・洋裁・工芸	登山・キャンプ・アウトドア	交流会・講習会などビジネス関連	語学	写真・絵画	楽器演奏	ピアノ・ギターなどの楽器演奏	日曜大工・DIY	資格取得に関するスクール受講	容関連	エステ・ネイルなど美容関連	茶道・書道・華道・着付けなど文化関連	その他	あてはまるものはない	(%)
全体		435	1.5	19.0	13.3	-	1.8	8.1	0.3	2.8	0.2	1.2	1.0	1.4	2.0	1.8	0.2	0.5	0.9	1.3	1.9	2.1	0.9	0.5	58.4					
性別	男性	205	3.2	18.7	19.1	-	1.4	4.9	0.7	5.1	-	1.0	-	-	3.6	2.9	0.5	-	1.0	2.4	2.9	1.2	0.5	1.0	54.4					
	女性	230	-	19.3	8.1	-	2.1	10.9	-	0.7	0.4	1.3	1.9	2.7	0.6	0.7	-	1.0	0.9	0.3	1.0	2.8	1.3	-	61.9					
年代別	20代	80	-	18.7	8.5	-	2.3	4.6	-	3.7	1.2	1.2	1.2	2.3	-	-	-	1.2	-	-	1.2	3.5	-	2.5	60.0					
	30代	95	-	21.4	14.0	-	-	5.3	-	2.8	-	1.1	2.1	1.4	2.1	1.1	-	-	2.5	1.8	1.8	0.7	-	-	56.5					
	40代	96	-	17.8	14.9	-	2.7	8.6	-	3.0	-	2.4	0.7	1.4	3.4	-	-	1.4	0.7	2.0	1.7	0.7	0.7	-	59.5					
	50代	88	2.3	19.1	14.5	-	2.0	10.2	-	2.3	-	0.9	0.9	1.8	2.3	4.1	1.1	-	1.1	2.3	1.1	2.0	2.0	-	56.4					
	60代以上	76	6.0	18.0	14.0	-	2.0	12.0	2.0	2.0	-	-	-	-	2.0	4.0	-	-	-	-	4.0	4.0	2.0	-	60.0					

男性は道具へのこだわり、女性は趣味の広がりから、1年前に比べて支出が増えているようだ。

趣味や習い事関連で支出が増えた理由は、「参加頻度が増えたから」が最も高く55.2%、次いで「いい道具や用具を買うようになったから」が30.6%、「趣味関連の買い物は楽しいから」が27.3%となっている。

・性別では、男性は「いい道具や用具を買うようになったから」、女性では「この1年以内に始めたことだから」の割合が高い。

◆趣味や習い事関連の支出増加理由【複数回答】

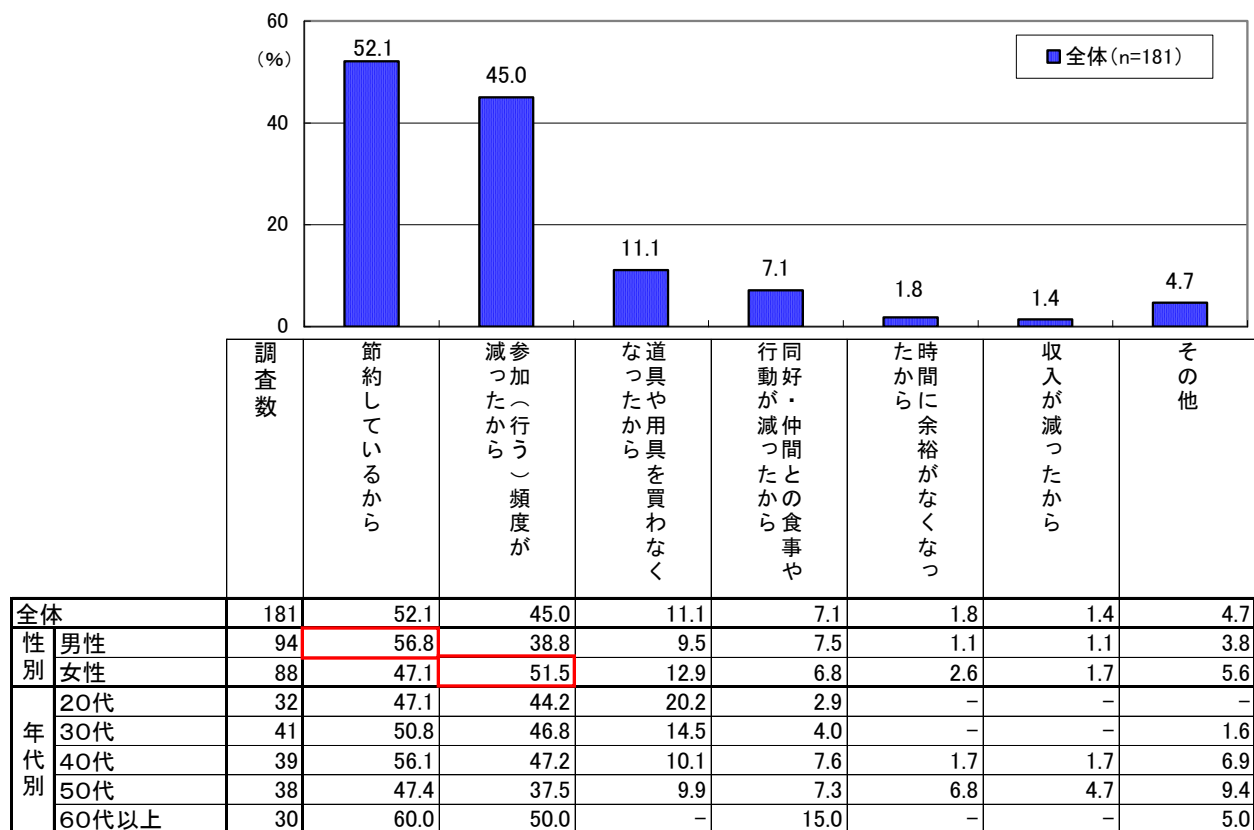


趣味関連の支出が減った理由は、「節約しているから」「参加頻度が減ったから」が2大理由。

趣味や習い事関連で支出が減った理由は、「節約しているから」が52.1%と最も高く、次いで「参加頻度が減ったから」45.0%、「道具や用具を買わなくなったから」が11.1%の順である。

・性別では、男性は「節約しているから」、女性は「参加頻度が減ったから」の割合が高くなっている。

◆趣味や習い事関連の支出減少理由【複数回答】

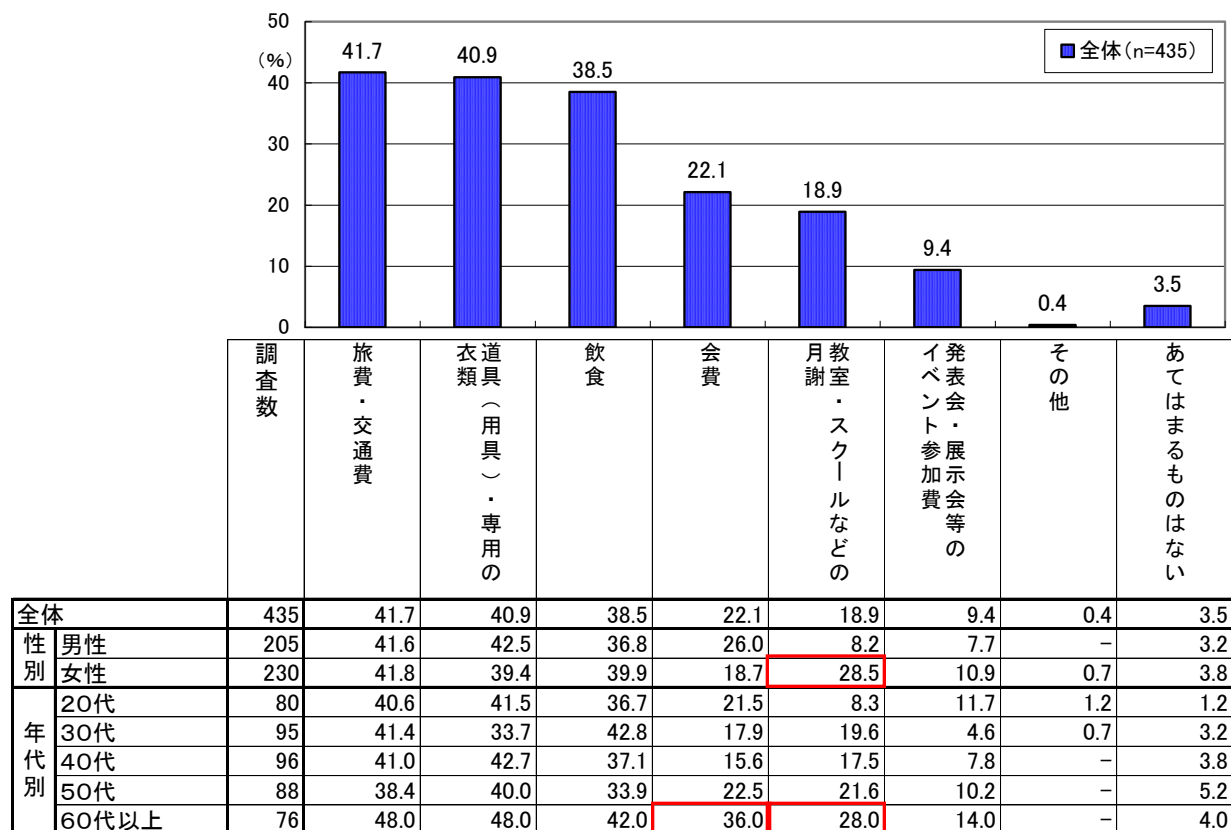


趣味習い事関連の支出は、旅費交通費、道具や衣類など、実際に参加するための用途に加えて、それに関わる飲食にも多く使われている。

趣味や習い事関連の支出で割合が最も高いのは「旅費・交通費」で41.7%、次いで「道具・専用の衣類」が40.9%、「飲食」が38.5%となっている。

- ・性別では、女性は男性に比べて「教室・スクールなどの月謝」の割合が高い。
- ・年代別では、60代以上は他の年代に比べて「会費」「教室・スクールなどの月謝」の割合が高くなっている。

◆趣味や習い事関連の支出用途【複数回答】



発行元：株式会社ジーコム 生活行動研究所

福岡市博多区古門戸町2番4号 KSコモンドビル4F

TEL 092-283-2085

FAX 092-262-6110

URL : <http://www.gcom-net.co.jp/>

E-mail : info@gcom-net.co.jp