

博多弁に関するアンケート 調査結果

2008年5月
株式会社ジーコム生活行動研究所

Marketing & Development
G:COM

1. 調査方法

弊社アンケートモニター「コムネット」に対するインターネット調査

2. 調査対象

福岡県在住の20歳～59歳までの働く男女(契約社員・派遣社員・パートを含む)

3. 調査時期

平成20年3月12日(水)～3月15日(土)

4. 調査規模

298サンプル

【標本構成】

■性別	件数(人)	構成比(%)
男性	143	48.0
女性	155	52.0
全体	300	100.0

■年代	件数(人)	構成比(%)
20代	40	13.4
30代	80	26.8
40代	100	33.6
50代	78	26.2
全体	298	100.0

■居住年数	件数(人)	構成比(%)
5年未満	13	4.4
5～10年未満	20	6.7
10～20年未満	54	18.1
20～30年未満	68	22.8
30～40年未満	57	19.1
40年以上	86	28.9
全体	298	100.0

■出身地	件数(人)	構成比(%)
福岡都市圏	150	50.3
その他の福岡県	75	25.2
福岡県以外の九州	44	14.8
九州以外	29	9.7
全体	298	100.0

【報告書の見方】

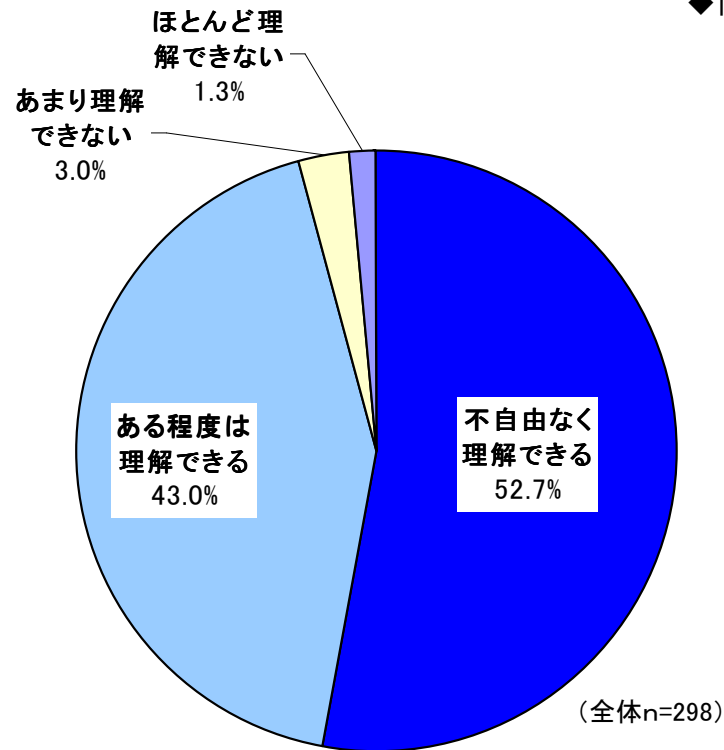
- ・本文及び図中に示した調査結果の数値は百分比(%)で示してある。これらの数値は小数点以下第2位を四捨五入しているため、全項目の回答比率の合計が100.0%とならない場合がある。
- ・複数の回答を求めた質問では、回答比率の合計が100.0%を超えることがある。
- ・報告書中の図表では、コンピューター入力の場合上、回答選択肢の表現を短縮している場合がある。

1. 博多弁の理解度

博多弁の理解層(「不自由なく理解できる」と「ある程度理解できる」の合計)は95.7%に及ぶ。

・性別、年代別、居住年数別で大きな差は見られない。

◆博多弁の理解度【単一回答】



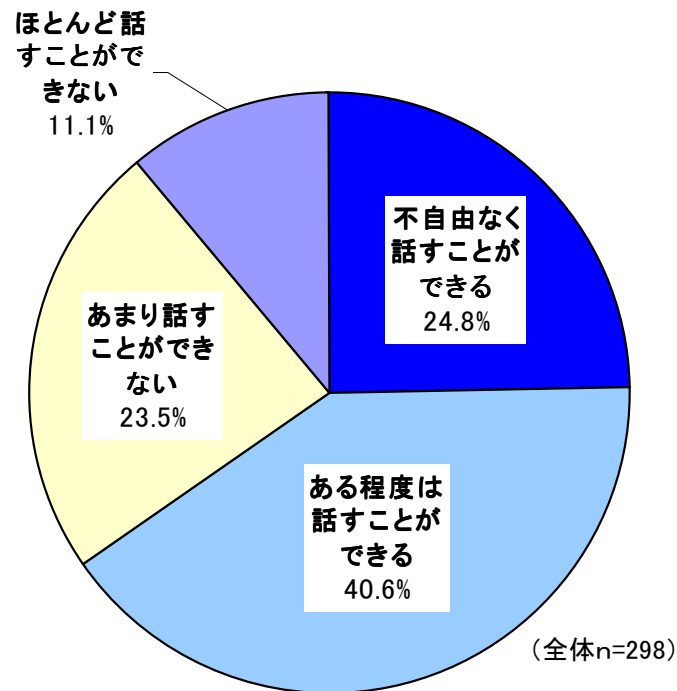
	調査数	【%】				【%】		
		不自由なく理解できる	ある程度は理解できる	あまり理解できない	ほとんど理解できない	博多弁理解層	博多弁非理解層	
全体	298	52.7	43.0	3.0	1.3	95.7	4.3	
性	男性	143	55.9	40.6	2.1	1.4	96.5	3.5
	女性	155	49.7	45.2	3.9	1.3	94.9	5.2
年代	30代以下	120	47.5	47.5	3.3	1.7	95.0	5.0
	40代以上	178	56.2	39.9	2.8	1.1	96.1	3.9
居住年数	10年未満	33	24.2	69.7	3.0	3.0	93.9	6.0
	10~20年未満	54	50.0	44.4	3.7	1.9	94.4	5.6
	20~30年未満	68	50.0	47.1	2.9	-	97.1	2.9
	30~40年未満	57	54.4	38.6	5.3	1.8	93.0	7.1
	40年以上	86	66.3	31.4	1.2	1.2	97.7	2.4

2. 博多弁での会話力

博多弁を話せる層(「不自由なく話すことができる」と「ある程度は話すことができる」の合計)の割合は65.4%である。

- ・性別、年代別では大きな差は見られない。
- ・居住年数別にみると、居住年数が上がるにつれて博多弁を話せる層の割合が高くなっている。

◆博多弁での会話力【単一回答】



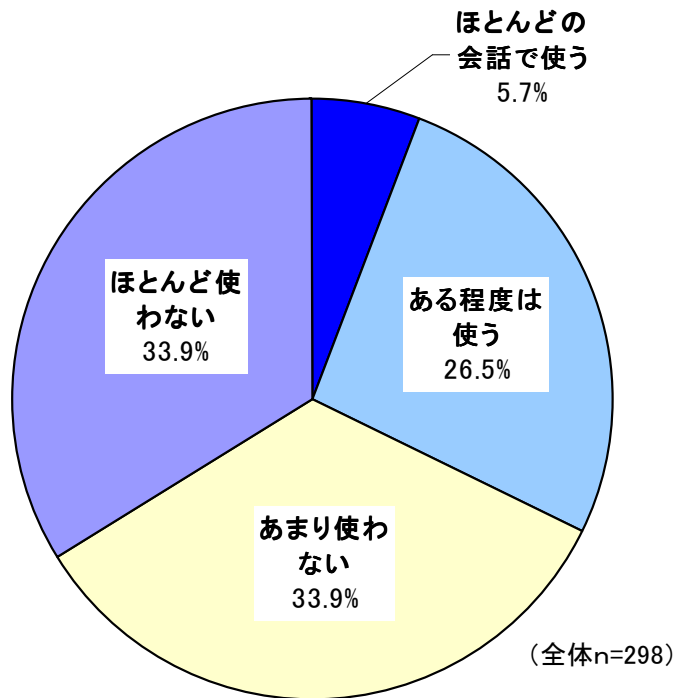
		調査数	不自由なく話すことができる (%)	ある程度は話すことができる (%)	あまり話すことができない (%)	ほとんど話すことができない (%)	博多弁を話せる層 (%)	博多弁を話せない層 (%)
全体		298	24.8	40.6	23.5	11.1	65.4	34.6
性	男性	143	24.5	42.0	23.8	9.8	66.5	33.6
	女性	155	25.2	39.4	23.2	12.3	64.6	35.5
年代	30代以下	120	26.7	35.8	19.2	18.3	62.5	37.5
	40代以上	178	23.6	43.8	26.4	6.2	67.4	32.6
居住年数	10年未満	33	12.1	15.2	51.5	21.2	27.3	72.7
	10~20年未満	54	18.5	38.9	31.5	11.1	57.4	42.6
	20~30年未満	68	20.6	48.5	22.1	8.8	69.1	30.9
	30~40年未満	57	29.8	35.1	19.3	15.8	64.9	35.1
	40年以上	86	33.7	48.8	11.6	5.8	82.5	17.4

3. ビジネスシーンでの博多弁使用頻度

仕事上での博多弁使用層(「ほとんどの会話で使う」と「ある程度は使う」の合計)は32.2%である。

- ・性別、年代別で大きな差は見られない。
- ・居住年数別で見ると、40年以上居住者は40年未満の居住者に比べて博多弁使用層の割合が高くなっている。

◆仕事上での博多弁の使用頻度【単一回答】



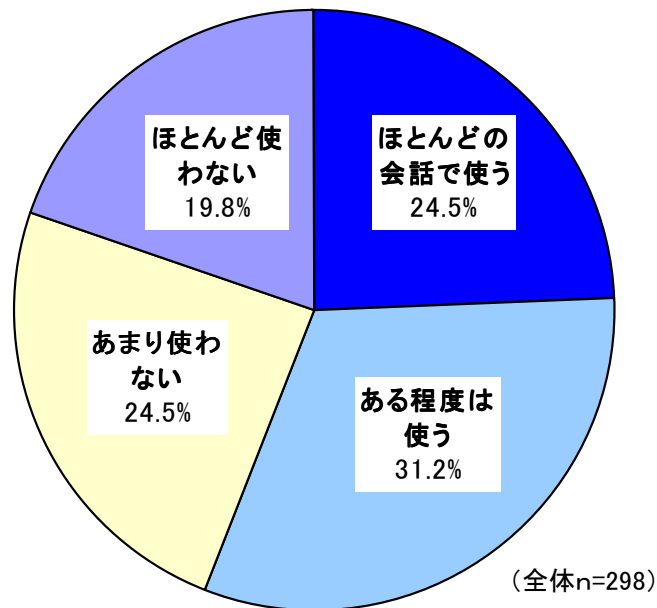
	調査数	【%】				【%】		
		ほとんどの会話で使う	ある程度は使う	あまり使わない	ほとんど使わない	博多弁使用層	博多弁非使用層	
全体	298	5.7	26.5	33.9	33.9	32.2	67.8	
性	男性	143	8.4	26.6	37.1	28.0	35.0	65.1
	女性	155	3.2	26.5	31.0	39.4	29.7	70.4
年代	30代以下	120	6.7	21.7	30.0	41.7	28.4	71.7
	40代以上	178	5.1	29.8	36.5	28.7	34.9	65.2
居住年数	10年未満	33	3.0	9.1	27.3	60.6	12.1	87.9
	10~20年未満	54	5.6	24.1	40.7	29.6	29.7	70.3
	20~30年未満	68	8.8	22.1	32.4	36.8	30.9	69.2
	30~40年未満	57	5.3	24.6	35.1	35.1	29.9	70.2
	40年以上	86	4.7	39.5	32.6	23.3	44.2	55.9

4. 親しい間柄での博多弁使用頻度

親しい間柄での博多弁使用層(「ほとんどの会話で使う」「ある程度は使う」)は55.7%である。

- ・性別、年代別では大きな違いはみられない。
- ・居住年数別にみると、居住年数が増えるにつれて博多弁使用層の割合が高くなっており、40年以上居住者では75%を超えている。

◆親しい間柄での博多弁の使用頻度【単一回答】



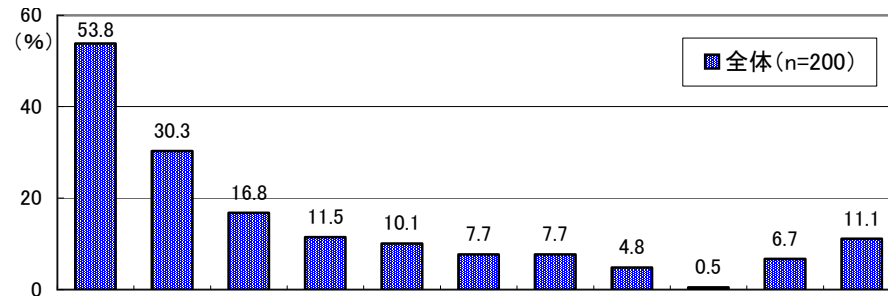
	調査数	【%】				【%】		
		ほとんどの会話で使う	ある程度は使う	あまり使わない	ほとんど使わない	博多弁使用層	博多弁非使用層	
全体	298	24.5	31.2	24.5	19.8	55.7	44.3	
性	男性	143	23.8	28.7	28.7	18.9	52.5	47.6
	女性	155	25.2	33.5	20.6	20.6	58.7	41.2
年代	30代以下	120	25.8	29.2	19.2	25.8	55.0	45.0
	40代以上	178	23.6	32.6	28.1	15.7	56.2	43.8
居住年数	10年未満	33	6.1	18.2	30.3	45.5	24.3	75.8
	10~20年未満	54	18.5	25.9	38.9	16.7	44.4	55.6
	20~30年未満	68	23.5	27.9	32.4	16.2	51.4	48.6
	30~40年未満	57	29.8	29.8	17.5	22.8	59.6	40.3
	40年以上	86	32.6	43.0	11.6	12.8	75.6	24.4

5. 博多弁の非使用理由

博多弁を使用しない理由では、「出身地が違うので」が53.8%で最も高く、次いで「仕事の場面には似合わないから」30.3%、「周りに使う人が少ないので」16.8%の順になっている。

- ・性別、年代別では大きな違いはみられない。
- ・居住年数別にみると、居住年数が下がるにつれて「出身地が違うので」、居住年数が上がるにつれて「仕事の場面には似合わないから」の割合が高くなる傾向がみられる。

◆博多弁を使用しない理由
【複数回答】



		調査数	出身地が違うので	仕事の場面には似合わないから	周りに使う人が少ないので	ある程度親しくない	上手に使う自信がない	相手になるから	相手が博多弁を使えないから	品がないので	年寄りくさいので	その他	無回答
全体		208	53.8	30.3	16.8	11.5	10.1	7.7	7.7	4.8	0.5	6.7	11.1
性	男性	98	55.1	32.7	17.3	13.3	9.2	4.1	7.1	1.0	-	6.1	8.2
	女性	110	52.7	28.2	16.4	10.0	10.9	10.9	8.2	8.2	0.9	7.3	13.6
年代	30代以下	87	51.7	25.3	11.5	13.8	9.2	9.2	5.7	8.0	1.1	9.2	8.0
	40代以上	121	55.4	33.9	20.7	9.9	10.7	6.6	9.1	2.5	-	5.0	13.2
居住年数	10年未満	29	89.7	13.8	3.4	6.9	10.3	3.4	-	6.9	-	3.4	-
	10～20年未満	41	68.3	22.0	12.2	9.8	9.8	7.3	2.4	7.3	-	7.3	7.3
	20～30年未満	48	56.3	29.2	20.8	14.6	12.5	6.3	10.4	4.2	-	10.4	12.5
	30～40年未満	40	47.5	27.5	22.5	15.0	10.0	10.0	7.5	7.5	2.5	10.0	7.5
	40年以上	50	24.0	50.0	20.0	10.0	8.0	10.0	14.0	-	-	2.0	22.0

発行元：株式会社ジーコム 生活行動研究所

福岡市博多区古門戸町2番4号 KSコモンドビル4F

TEL092-283-2085

FAX092-262-6110

URL：<http://www.gcom-net.co.jp/>

E-mail：info@gcom-net.co.jp