

「福岡マーケット情報」

# 福岡県居住者の「ギフト」に関する調査

株式会社ジーコム 生活行動研究所

福岡の調査とコンサルティングの専門会社、株式会社ジーコムは昨年12月「福岡県居住者の“ギフト”に関する調査」を行った。マーケティング資料として役に立つ内容なので、この「福岡ギフト・ショー」のガイドブックで広くお知らせしてみる。



株式会社ジーコム 生活行動研究所  
福岡市博多区古門戸町2番4号 KSコモンドビル4F  
TEL092-283-2085 FAX092-262-6110  
URL: <http://www.gcom-net.co.jp/> E-mail: [info@gcom-net.co.jp](mailto:info@gcom-net.co.jp)

- ❶ 調査方法\_ アンケートモニター「コムネット」に対するインターネット調査
- ❷ 調査対象\_ 福岡県在住の20歳以上の男女
- ❸ 調査時期\_ 平成24年12月14日(金)~12月18日(火)
- ❹ 調査規模\_ 451サンプル

## 1 年間贈答件数

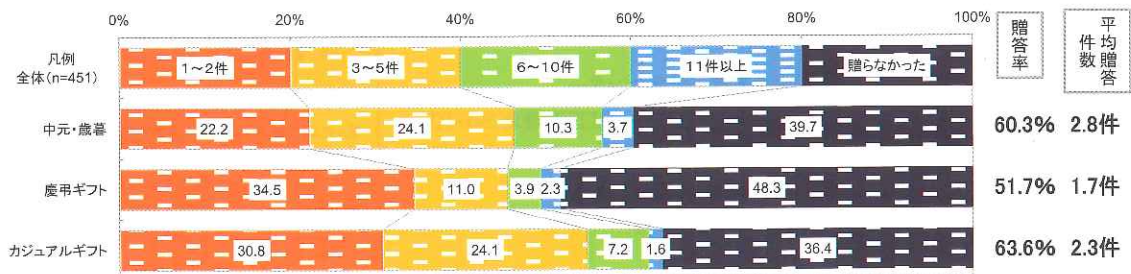
中元・歳暮の贈答率は全体で約6割。60代以上は約8割、既婚層では約7割。

年間の中元・歳暮の贈答件数は、「3~5件」の割合が24.1%と最も高く、平均件数は2.8件である。慶弔ギフトは、「1~2件」の割合が34.5%と最も高く、平均1.7件である。カジュアルギフトは、「1~2件」の割合が30.8%と最も高く、平均2.3件である。

各ギフトの贈答率は、中元・歳暮60.3%、慶弔ギフト51.7%、カジュアルギフト63.6%となっている。

- ・性別では、慶弔ギフトとカジュアルギフトは女性は男性に比べて、贈答率および平均件数が多い。
- ・年代別では、中元・歳暮では年代が上がるにつれて贈答率および平均贈答件数が多くなっており、60代以上の4.3件は、20代・30代の2倍以上である。また、慶弔ギフトでは、60代以上は50代以下に比べて贈答率が高く、30代以下は40代以上に比べて平均件数が多い。
- ・未既婚別では、中元・歳暮と慶弔ギフトでは、既婚層は未婚層に比べて贈答率が高く、平均件数も多くなっている。

●年間贈答件数【各単一回答】

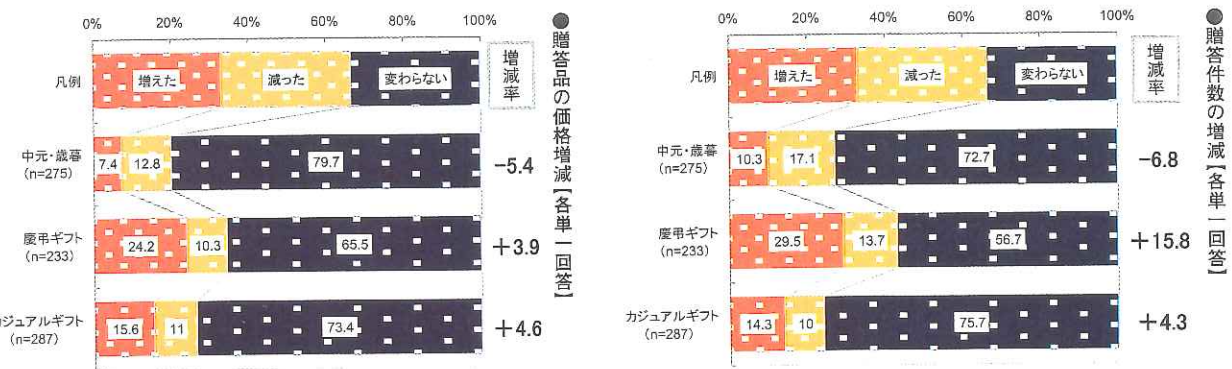


## 2 贈答品の価格および件数の増減

1年前と比べて、中元・歳暮は価格も件数も減少傾向。  
慶弔ギフトは、性別では女性、年代では20代の増加幅が大きい。

1年前と比べた贈答品の価格の増減率（「増えた」「減った」）は、中元・歳暮-5.4ポイント、慶弔ギフト+13.9ポイント、カジュアルギフト+4.6ポイントである。また、贈答件数の増減率は、中元・歳暮-6.8ポイント、慶弔ギフト+15.8ポイント、カジュアルギフト+4.3ポイントとなっている。

- ・性別では、慶弔ギフトで女性は男性に比べて贈答価格および贈答件数の増加幅が大きい。
- ・年代別では、20代は中元・歳暮と慶弔ギフトの価格および件数の増加率が高い。一方、中元・歳暮の価格は30代以上、件数は40代と60代以上で減少傾向にある。
- ・未既婚別では、中元・歳暮では未婚層は既婚層に比べて件数の減少率が高い。



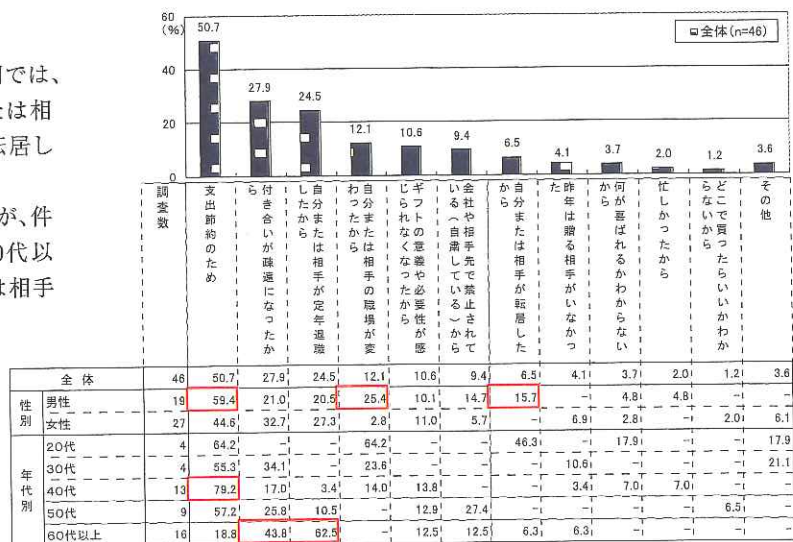
## 3 中元・歳暮件数の減少理由

中元・歳暮の件数が減った理由は、「支出節約のため」が約5割。

中元・歳暮の件数が1年前に比べて「減った」と回答した方にその理由を尋ねたところ、「支出節約のため」の割合が50.7%と最も高く、次いで「付き合いが疎遠になったから」が27.9%、「自分または相手が定年退職したから」が24.5%となっている。

- ・サンプル数が少ないため参考程度であるが、性別では、男性は女性に比べて「支出節約のため」「自分または相手の職場が変わったから」「自分または相手が転居したから」の割合が高くなっている。
- ・年代別でもサンプル数が少ないため参考程度だが、件数の減少が大きい40代は「支出節約のため」、60代以上は「付き合いが疎遠になったから」「自分または相手が定年退職したから」の割合が高い。

●中元・歳暮件数の減少理由【複数回答】

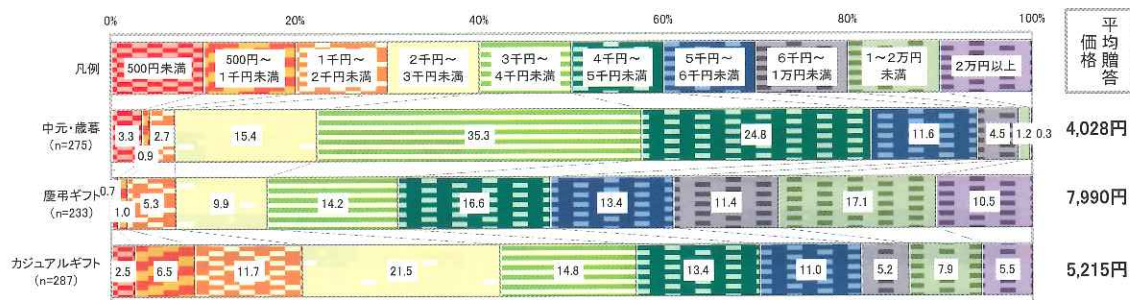


## 4 贈答品の平均価格

贈答品の平均価格は、中元・歳暮約4千円、慶弔ギフト約8千円、カジュアルギフト約5千円。

中元・歳暮の平均価格は、「3千円～4千円未満」の割合が35.3%と最も高く、平均4,028円である。慶弔ギフトは「1～2万円未満」が17.1%と最も高く、平均7,990円である。カジュアルギフトは「2千円～3千円」が21.5%と最も高く、平均5,215円となっている。

・性別では、カジュアルギフトでは男性は女性に比べて平均金額が高い。  
・年代別では、慶弔ギフトでは60代以上、カジュアルギフトでは20代の平均金額が、他の年代に比べて高くなっている。



● 一件あたりの贈答価格(各単一回答)

## 5 贈答内容

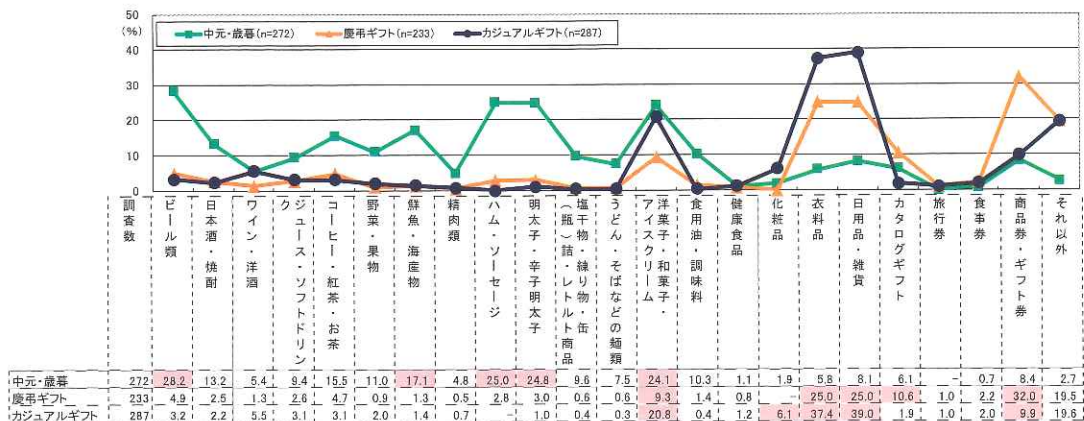
中元・歳暮はアルコール類や食品、慶弔ギフトとカジュアルギフトは、商品券や衣料品、雑貨類が上位である。

中元・歳暮の贈答内容は、「ビール類」28.2%、「ハム・ソーセージ」25.0%、「明太子・辛子明太子」24.8%の順である。慶弔ギフトは、「商品券・ギフト券」32.0%、「日用品・雑貨」と「衣料品」が同率で25.0%である。カジュアルギフトは、「日用品・雑貨」39.0%、「衣料品」37.4%、「洋菓子・和菓子・アイスクリーム」20.8%となっている。

・性別では、中元・歳暮は、男性で「ハム・ソーセージ」「明太子・辛子明太子」、女性で「コーヒー・紅茶・お茶」「洋菓子・和菓子・アイスクリーム」の割合が高い。慶弔ギフトでは、男性は「カタログギフト」、女性は「衣料品」の割合が高く、カジュアルギフトでは、女性は男性に比べて「衣料品」「日用品・雑貨」の割合が高くなっている。

・年代別では、中元・歳暮は年代が上がるにつれ「明太子・辛子明太子」の割合が高い。また、60代以上は「ハム・ソーセージ」の割合が他の年代に比べて高い。

・慶弔ギフトでは、30代以下は「衣料品」「日用品・雑貨」、40代以上は「商品券・ギフト券」の割合が高い。また、カジュアルギフトでは、20代は「日用品・雑貨」、60代以上は「洋菓子・和菓子・アイスクリーム」、20代と60代以上で「衣料品」の割合が、他の年代に比べて高くなっている。



● 贈答内容(各複数一回答)

\*ピンクの網掛けは、各ギフトの上位5項目



●中元・歳暮の内容「複数回答」

	調査数	ビール類	日本酒・焼酎	ワイン・洋酒	ジュース・ソフトドリンク	チョコレート・お茶	野菜・果物	鮮魚・海産物	調味料	ハム・ソーセージ	卵・鶏肉	肉類	魚介類	加工食品	菓子類	その他									
全体	272	28.2	13.2	5.4	9.4	15.9	11.0	17.1	4.8	25.0	24.8	9.8	7.5	24.1	10.3	1.1	1.8	5.6	8.1	6.1	0.7	8.4	2.7		
性別																									
男性	128	29.3	15.2	9.0	8.5	10.8	13.0	15.0	4.7	32.5	28.4	7.5	7.5	15.3	10.0	1.8	2.2	3.0	8.2	8.6	—	1.5	6.9	1.5	
女性	147	27.2	11.8	2.4	10.2	19.8	8.3	16.8	4.9	18.5	21.6	11.3	7.4	31.7	10.6	0.7	1.6	8.2	6.7	4.0	—	—	9.7	3.7	
年代別																									
20代	70	28.4	7.6	—	12.9	17.6	2.5	11.7	14.2	32.4	18.2	10.2	9.1	26.0	5.1	—	—	2.5	10.2	14.2	11.7	—	—	7.6	—
30代	48	28.0	8.9	—	14.0	20.8	10.4	7.9	9.2	20.0	18.9	3.9	8.1	24.6	12.4	2.2	2.2	8.1	13.4	8.5	—	—	—	7.1	2.9
40代	58	31.4	15.1	10.4	10.3	19.7	17.6	18.9	4.7	13.4	22.0	7.9	10.3	22.0	11.8	0.8	0.8	6.5	4.7	3.2	—	—	—	1.6	5.5
50代	85	24.7	10.2	3.8	7.1	14.3	14.1	23.7	3.4	21.1	25.4	11.8	4.8	23.3	10.8	0.3	4.5	5.7	9.1	2.3	—	—	—	1.4	11.0
60代以上	73	28.8	16.2	8.2	5.5	12.3	11.0	17.8	—	37.0	22.9	12.3	8.2	24.7	9.9	1.4	—	4.1	4.1	8.2	—	—	—	—	9.0

●慶弔ギフトの内容「複数回答」

	調査数	ビール類	日本酒・焼酎	ワイン・洋酒	ジュース・ソフトドリンク	チョコレート・お茶	野菜・果物	鮮魚・海産物	調味料	ハム・ソーセージ	卵・鶏肉	肉類	魚介類	加工食品	菓子類	その他									
全体	233	4.9	2.5	1.3	2.6	4.7	0.9	1.3	0.5	2.6	3.0	0.6	0.6	9.3	1.4	0.8	—	23.0	25.0	10.8	1.0	2.2	32.0	19.5	
性別																									
男性	88	3.7	4.6	1.0	3.4	5.6	2.3	1.1	—	8.7	8.6	1.0	1.1	9.8	2.1	2.2	—	19.4	22.9	16.7	—	2.2	33.8	14.4	
女性	145	2.5	1.3	1.5	2.1	4.2	—	1.4	0.8	0.4	0.7	0.3	0.3	11.6	1.0	—	—	28.4	26.7	6.9	1.5	2.1	31.0	22.9	
年代別																									
20代	38	2.0	—	2.0	4.0	—	—	—	2.0	3.2	10.4	—	—	—	—	—	—	—	34.7	42.4	19.2	2.0	2.0	19.8	10.1
30代	51	2.7	2.0	0.9	4.8	15.1	—	—	—	2.0	—	—	—	—	—	—	—	—	35.3	31.8	13.1	—	2.8	37.2	12.1
40代	42	2.1	2.1	2.1	—	—	—	—	—	—	—	—	—	—	—	—	—	—	27.1	18.3	11.8	2.1	4.3	46.2	19.3
50代	46	10.7	1.2	—	2.0	2.4	4.4	—	—	3.2	1.7	2.0	—	—	—	—	—	23.0	16.7	4.4	1.2	—	4.8	13.3	
60代以上	55	6.4	5.8	—	—	1.8	5.7	3.6	—	3.6	1.8	—	—	—	—	—	—	9.1	10.9	9.1	—	1.8	32.7	33.2	

●カジュアルギフトの内容「複数回答」

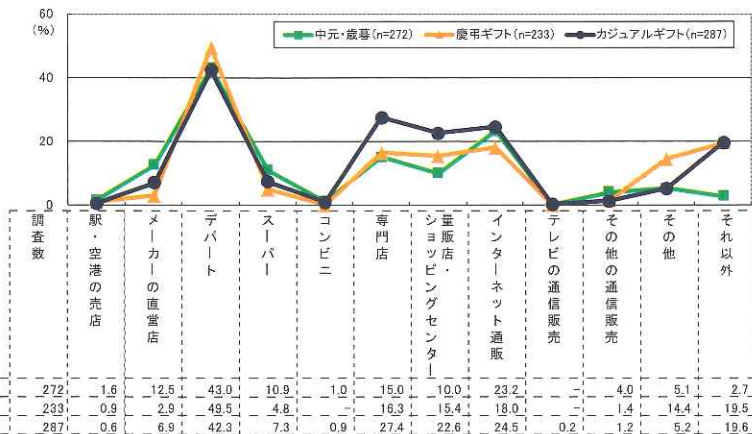
	調査数	ビール類	日本酒・焼酎	ワイン・洋酒	ジュース・ソフトドリンク	チョコレート・お茶	野菜・果物	鮮魚・海産物	調味料	ハム・ソーセージ	卵・鶏肉	肉類	魚介類	加工食品	菓子類	その他										
全体	287	3.2	2.2	5.5	3.1	3.1	2.0	1.4	0.7	—	1.0	0.4	0.3	20.9	0.4	1.2	—	6.1	37.4	39.0	1.9	1.0	2.0	3.9	16.0	
性別																										
男性	110	5.1	2.6	7.7	8.1	1.7	3.4	0.8	1.6	—	—	—	—	—	—	—	—	0.8	19.3	—	—	—	—	—	—	25.9
女性	177	2.1	1.8	4.1	1.3	4.0	1.1	1.7	—	—	—	—	—	—	—	—	—	—	21.4	0.6	0.8	7.6	44.4	47.4	0.9	1.7
年代別																										
20代	91	—	—	—	—	—	—	—	—	—	—	—	—	—	—	—	—	—	—	—	—	—	—	—	—	—
30代	60	5.2	3.3	8.9	2.7	5.2	0.7	0.7	—	—	—	—	—	—	—	—	—	—	—	—	—	—	—	—	—	12.9
40代	67	5.8	0.7	3.5	4.1	3.4	3.4	2.9	—	—	—	—	—	—	—	—	—	—	—	—	—	—	—	—	—	34.1
50代	56	4.3	1.7	2.7	1.0	3.1	3.7	2.0	—	—	—	—	—	—	—	—	—	—	—	—	—	—	—	—	—	28.4
60代以上	51	—	2.0	3.8	2.0	2.0	2.0	2.0	—	—	—	—	—	—	—	—	—	—	—	—	—	—	—	—	—	17.8

## 6 贈答品の購入先

各ギフトともにデパートでの購入率が顕著に高い。  
40代以下はインターネットでの購入割合も高くなっている。

中元・歳暮の購入先は、「デパート」43.0%、「インターネット通販」23.2%、「専門店」15.0%の順である。慶弔ギフトは、「デパート」49.5%、「インターネット通販」18.0%、「専門店」16.3%となっており、中元・歳暮の購入先と同順位である。また、カジュアルギフトは、「デパート」42.3%、「専門店」27.4%、「インターネット通販」24.5%となっている。

- ・性別では、中元・歳暮と慶弔ギフトでは、男性は「デパート」の割合が女性に比べて高い。また、カジュアルギフトでは、女性は男性に比べて「量販店・ショッピングセンター」の割合が高い。
- ・年代別では、中元・歳暮では、40代以下は50代以上に比べて「インターネット通販」の割合が高い。
- ・慶弔ギフトでは、年代が下がるにつれ「量販店・ショッピングセンター」の割合が高い。40代以下は50代以上に比べて「インターネット通販」、50代は「デパート」の割合が高い。
- ・カジュアルギフトでは、20代は「デパート」、30代は「インターネット通販」、40代以下は「量販店・ショッピングセンター」、60代以上は「デパート」と「専門店」の割合が、他の年代に比べて高くなっている。



●贈答品の購入先「各複数回答」