

福岡県居住者の「ギフト」に関する調査

【結果報告書】

2013年1月
株式会社ジーコム 生活行動研究所

1. 調査方法

弊社アンケートモニター「コムネット」に対するインターネット調査

2. 調査対象

福岡県在住の20歳以上の男女

3. 調査時期

平成24年12月14日(金)～12月18日(火)

4. 調査規模

451サンプル

【標本構成】

■性	件数	構成比(%)
男性	215	47.7
女性	236	52.3
全体	451	100.0

■年代	件数	構成比(%)
10・20代	80	17.7
30代	90	20.0
40代	96	21.3
50代	96	21.3
60代以上	89	19.7
全体	451	100.0

■居住地	件数	構成比(%)
福岡都市圏	341	75.7
その他の福岡県内	110	24.3
全体	451	100.0

■未既婚・子ども有無	件数	構成比(%)
未婚・一人暮らし	56	12.4
未婚・家族と同居	54	12.0
既婚・子どもなし	60	13.3
既婚・扶養子ども有	174	38.6
既婚・子育て終了	107	23.7
全体	451	100.0

■職業	件数	構成比(%)
会社員	145	32.2
公務員	21	4.7
団体職員	6	1.3
会社役員	7	1.4
派遣社員・契約社員	21	4.7
商工自営	23	5.1
農林漁業	1	0.2
自営手伝い	1	0.2
医師・弁護士・税理士等	6	1.3
学生	19	4.2
パート・アルバイト	61	13.6
主婦専業	106	23.5
無職	34	7.6
その他	-	-
全体	451	100.0

■世帯年収	件数	構成比(%)
200万円未満	61	13.4
200～300万円未満	72	15.9
300～400万円未満	63	14.0
400～500万円未満	63	14.0
500～600万円未満	49	10.9
600～700万円未満	43	9.6
700～800万円未満	25	5.5
800～900万円未満	18	4.0
900～1000万円未満	23	5.2
1000～1500万円未満	27	6.0
1500万円以上	7	1.5
全体	451	100.0

【報告書の見方】

- ・本文及び図中に示した調査結果の数値は百分比(%)で示してある。これらの数値は小数点以下第2位を四捨五入しているため、全項目の回答比率の合計が100.0%とならない場合がある。
- ・複数の回答を求めた質問では、回答比率の合計が100.0%を超えることがある。
- ・報告書中の図表では、コンピューター入力の場合、回答選択肢の表現を短縮している場合がある。

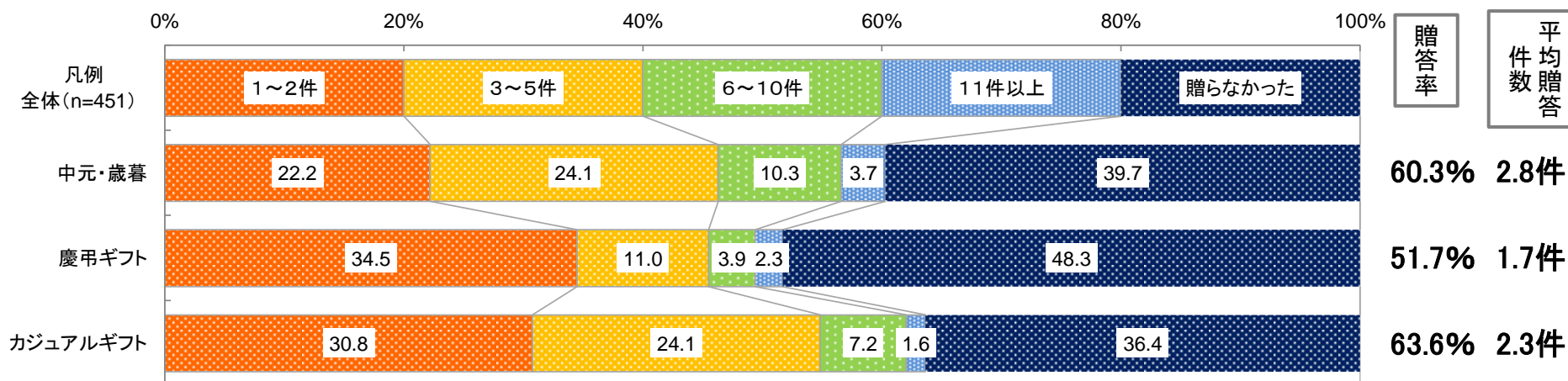
中元・歳暮の贈答率は全体で約6割。60代以上は約8割、既婚層では約7割。

年間の中元・歳暮の贈答件数は、「3～5件」の割合が24.1%と最も高く、平均件数は2.8件である。慶弔ギフトは、「1～2件」の割合が34.5%と最も高く、平均1.7件である。カジュアルギフトは、「1～2件」の割合が30.8%と最も高く、平均2.3件である。

各ギフトの贈答率は、中元・歳暮60.3%、慶弔ギフト51.7%、カジュアルギフト63.6%となっている。

- ・性別では、慶弔ギフトとカジュアルギフトは女性は男性に比べて、贈答率および平均件数が多い。
- ・年代別では、中元・歳暮では年代が上がるにつれて贈答率および平均贈答件数が多くなっており、60代以上の4.3件は、20代・30代の2倍以上である。また、慶弔ギフトでは、60代以上は50代以下に比べて贈答率が高く、30代以下は40代以上に比べて平均件数が多い。
- ・未婚層別では、中元・歳暮と慶弔ギフトでは、既婚層は未婚層に比べて贈答率が高く、平均件数も多くなっている。

◆年間贈答件数【各単一回答】



【ギフトについて】

中元・歳暮: 仕事関係や親せき、お世話になった方への中元・歳暮

慶弔ギフト: 入学、就職、結婚、出産など

カジュアルギフト: 誕生日、クリスマスなど

* 贈答率=100%から「贈らなかった」を減じた割合

* 平均贈答件数=1～2件=1.5、3～5件=4、6～10件=8、11～15件=13、16～20件=18、21～25件=23、26～30件=28、31件以上=31、贈らなかった=0として算出

1. 贈答件数

◆中元・歳暮の贈答件数【単一回答】

		調査数	1 〜 2 件	3 〜 5 件	6 〜 10 件	1 1 件 以上	贈 ら な か つ た	贈 答 率	平均 贈 答 件 数
全体		451	22.2	24.1	10.3	3.7	39.7	60.3	2.8
性別	男性	215	19.1	25.8	9.9	3.6	41.6	58.4	2.7
	女性	236	25.1	22.6	10.6	3.8	37.9	62.1	2.8
年代別	20代	80	17.4	13.3	3.9	3.5	61.9	38.1	1.6
	30代	90	21.7	21.0	5.4	2.7	49.1	50.9	2.0
	40代	96	28.9	21.8	8.0	1.5	39.8	60.2	2.3
	50代	96	16.6	33.7	12.1	5.4	32.2	67.8	3.7
	60代以上	89	25.8	29.2	21.3	5.6	18.0	82.0	4.3
婚未 別既	未婚	110	16.3	8.1	2.4	2.4	70.8	29.2	1.3
	既婚	341	24.1	29.3	12.8	4.2	29.6	70.4	3.3

◆慶弔ギフトの贈答件数【単一回答】

		調査数	1 〜 2 件	3 〜 5 件	6 〜 10 件	1 1 件 以上	贈 ら な か つ た	贈 答 率	平均 贈 答 件 数
全体		451	34.5	11.0	3.9	2.3	48.3	51.7	1.7
性別	男性	215	28.2	8.0	2.2	2.3	59.2	40.8	1.4
	女性	236	40.2	13.7	5.5	2.1	38.4	61.6	2.0
年代別	20代	80	29.6	10.2	4.8	3.5	51.9	48.1	2.0
	30代	90	29.9	14.6	6.2	5.8	43.4	56.6	2.7
	40代	96	31.7	9.9	1.9	0.5	56.1	43.9	1.1
	50代	96	31.8	12.3	2.5	1.8	51.7	48.3	1.6
	60代以上	89	49.4	7.9	4.5	0.0	38.2	61.8	1.4
婚未 別既	未婚	110	27.0	5.5	1.6	0.8	65.1	34.9	1.0
	既婚	341	36.9	12.8	4.7	2.8	42.9	57.1	2.0

◆カジュアルギフトの贈答件数【単一回答】

		調査数	1 〜 2 件	3 〜 5 件	6 〜 10 件	1 1 件 以上	贈 ら な か つ た	贈 答 率	平均 贈 答 件 数
全体		451	30.8	24.1	7.2	1.6	36.4	63.6	2.3
性別	男性	215	31.1	16.9	3.2	0.0	48.7	51.3	1.4
	女性	236	30.4	30.6	10.8	3.1	25.1	74.9	3.0
年代別	20代	80	24.4	30.7	7.3	1.9	35.6	64.4	2.4
	30代	90	35.3	24.6	8.1	1.5	30.5	69.5	2.4
	40代	96	38.4	24.6	5.6	1.4	30.0	70.0	2.3
	50代	96	29.8	22.1	3.9	1.2	43.1	56.9	1.9
	60代以上	89	24.7	19.1	11.2	2.2	42.7	57.3	2.3
婚未 別既	未婚	110	23.9	24.9	6.6	2.2	42.4	57.6	2.3
	既婚	341	33.0	23.8	7.3	1.5	34.4	65.6	2.3

* 贈答率=100%から「贈らなかった」を減じた割合

* 平均贈答件数=1〜2件=1.5、3〜5件=4、6〜10件=8、11〜15件=13、16〜20件=18、
21〜25件=23、26〜30件=28、31件以上=31、贈らなかった=0として算出

2. 贈答品の価格および件数の増減

* 各ギフトを1年以内に贈答した方限定質問 4

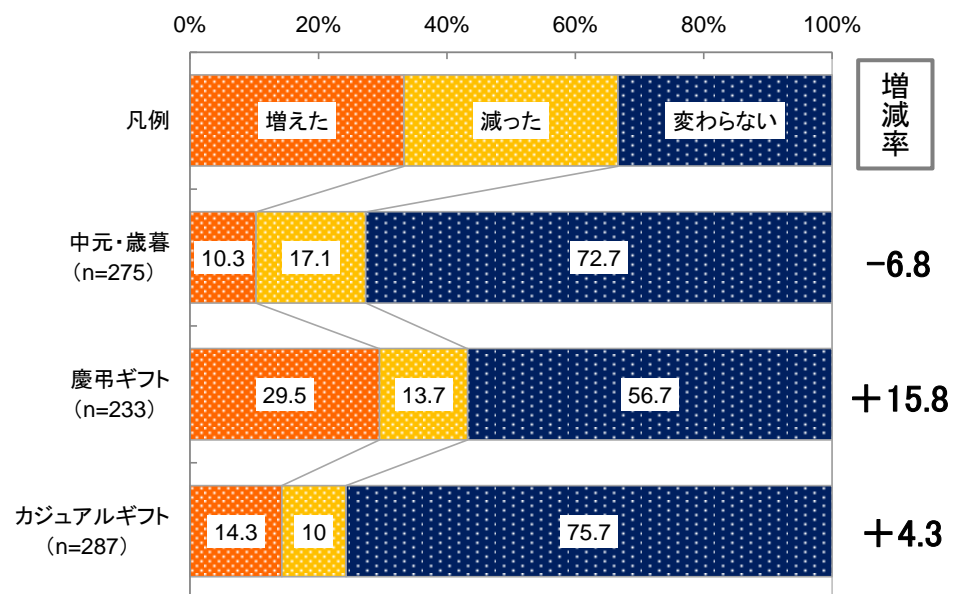
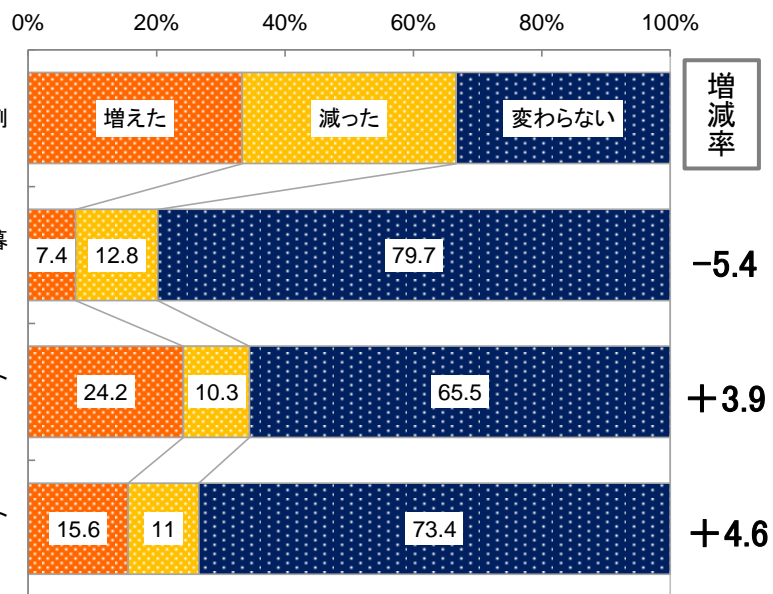
1年前と比べて、中元・歳暮は価格も件数も減少傾向。慶弔ギフトは、性別では女性、年代では20代の増加幅が大きい。

1年前と比べた贈答品の価格の増減率(「増えた」-「減った」)は、中元・歳暮-5.4ポイント、慶弔ギフト+13.9ポイント、カジュアルギフト+4.6ポイントである。また、贈答件数の増減率は、中元・歳暮-6.8ポイント、慶弔ギフト+15.8ポイント、カジュアルギフト+4.3ポイントとなっている。

- ・性別では、慶弔ギフトで女性は男性に比べて贈答価格および贈答件数の増加幅が大きい。
- ・年代別では、20代は中元・歳暮と慶弔ギフトの価格および件数の増加率が高い。一方、中元・歳暮の価格は30代以上、件数は40代と60代以上で減少傾向にある。
- ・未婚別では、中元・歳暮では未婚層は既婚層に比べて件数の減少率が高い。

◆贈答品の価格増減【各単一回答】

◆贈答件数の増減【各単一回答】



2. 贈答品の価格および件数の増減

* 各ギフトを1年以内に贈答した方限定質問

◆中元・歳暮の価格増減【単一回答】

		調査数	増えた	減った	変わらない	増減率
全体		272	7.4	12.8	79.7	-5.4
性別	男性	126	6.0	12.9	81.1	-6.9
	女性	147	8.7	12.8	78.6	-4.1
年代別	20代	30	22.9	9.1	68.0	13.8
	30代	46	3.9	11.5	84.6	-7.6
	40代	58	5.5	16.5	78.0	-11.0
	50代	65	8.1	11.3	80.6	-3.2
	60代以上	73	4.1	13.7	82.2	-9.6
婚別	未婚	32	12.1	21.2	66.7	-9.1
	既婚	240	6.8	11.7	81.5	-4.9

◆中元・歳暮の件数増減【単一回答】

		調査数	増えた	減った	変わらない	増減率
全体		272	10.3	17.1	72.7	-6.8
性別	男性	126	8.4	15.2	76.4	-6.8
	女性	147	11.9	18.6	69.4	-6.7
年代別	20代	30	37.1	14.2	48.7	22.9
	30代	46	11.2	9.3	79.5	1.9
	40代	58	4.7	22.8	72.5	-18.1
	50代	65	9.0	13.3	77.7	-4.3
	60代以上	73	4.1	21.9	74.0	-17.8
婚別	未婚	32	15.2	33.7	51.1	-18.5
	既婚	240	9.6	14.8	75.5	-5.2

◆慶弔ギフトの価格増減【単一回答】

		調査数	増えた	減った	変わらない	増減率
全体		233	24.2	10.3	65.5	13.9
性別	男性	88	18.9	11.0	70.2	7.9
	女性	145	27.5	9.9	62.6	17.6
年代別	20代	39	44.6	9.2	46.2	35.4
	30代	51	21.1	9.2	69.7	11.9
	40代	42	10.6	6.4	83.0	4.2
	50代	46	21.8	17.4	60.8	4.4
	60代以上	55	25.5	9.1	65.5	16.4
婚別	未婚	38	32.1	14.2	53.7	17.9
	既婚	195	22.7	9.5	67.8	13.2

◆慶弔ギフトの件数増減【単一回答】

		調査数	増えた	減った	変わらない	増減率
全体		233	29.5	13.7	56.7	15.8
性別	男性	88	22.0	12.0	66.0	10.0
	女性	145	34.1	14.7	51.2	19.4
年代別	20代	39	60.6	11.2	28.1	49.4
	30代	51	25.3	11.0	63.8	14.3
	40代	42	15.0	19.2	65.8	-4.2
	50代	46	28.6	15.0	56.4	13.6
	60代以上	55	23.6	12.7	63.6	10.9
婚別	未婚	38	40.2	22.0	37.8	18.2
	既婚	195	27.4	12.1	60.5	15.3

◆カジュアルギフトの価格増減【単一回答】

		調査数	増えた	減った	変わらない	増減率
全体		287	15.6	11.0	73.4	4.6
性別	男性	110	12.9	11.3	75.8	1.6
	女性	177	17.3	10.9	71.9	6.4
年代別	20代	51	23.4	13.8	62.8	9.6
	30代	63	12.4	8.8	78.9	3.6
	40代	67	18.3	12.8	68.9	5.5
	50代	55	12.1	10.1	77.8	2.0
	60代以上	51	11.8	9.8	78.4	2.0
婚別	未婚	63	22.9	13.2	63.9	9.7
	既婚	224	13.5	10.4	76.1	3.1

◆カジュアルギフトの件数増減【単一回答】

		調査数	増えた	減った	変わらない	増減率
全体		287	14.3	10.0	75.7	4.3
性別	男性	110	10.4	11.5	78.2	-1.1
	女性	177	16.7	9.1	74.2	7.6
年代別	20代	51	24.9	15.3	59.8	9.6
	30代	63	12.4	10.5	77.1	1.9
	40代	67	13.5	9.4	77.1	4.1
	50代	55	11.5	9.1	79.5	2.4
	60代以上	51	9.8	5.9	84.3	3.9
婚別	未婚	63	18.6	15.5	65.9	3.1
	既婚	224	13.0	8.5	78.5	4.5

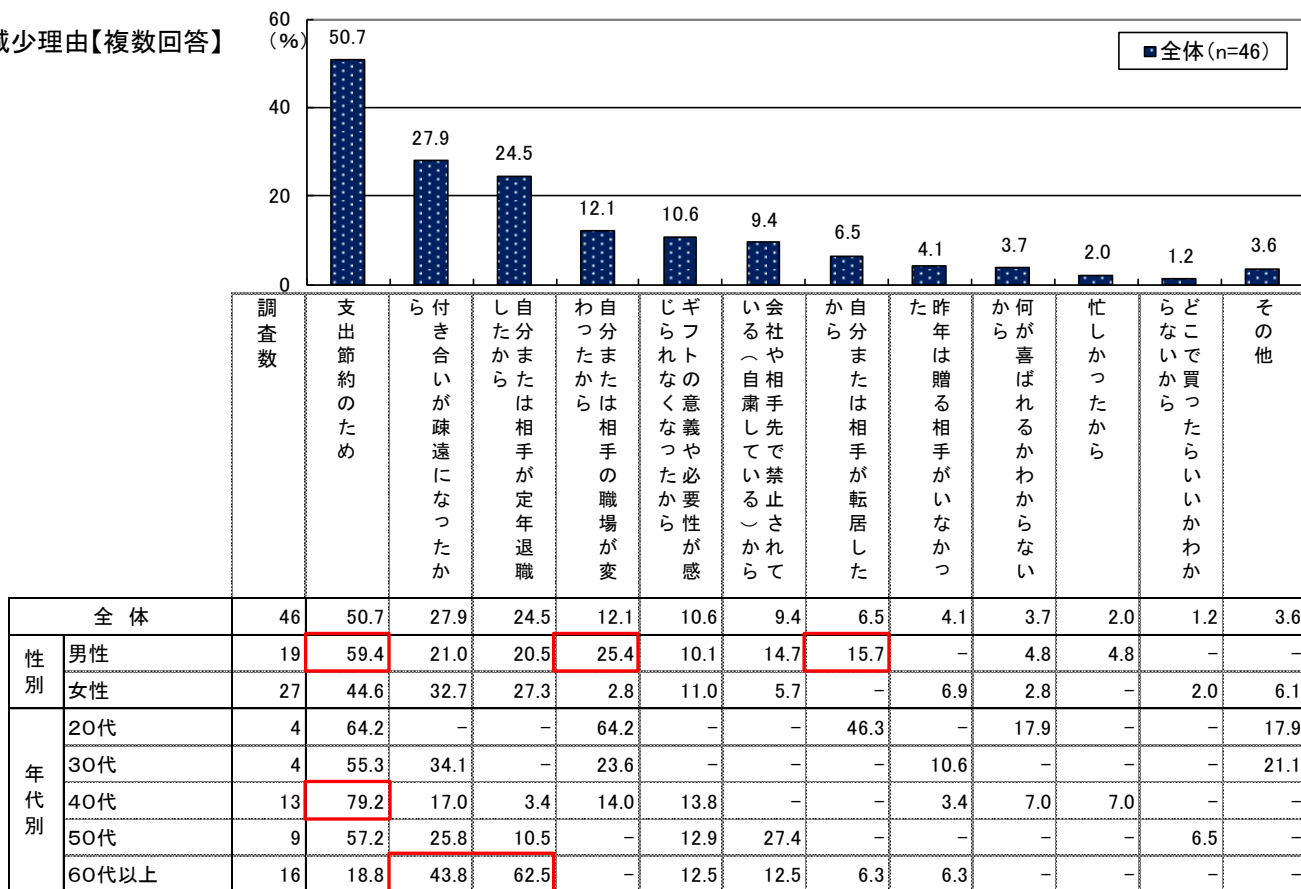
* 増減率:「増えた」-「減った」

中元・歳暮の件数が減った理由は、「支出節約のため」が約5割。

中元・歳暮の件数が1年前に比べて「減った」と回答した方にその理由を尋ねたところ、「支出節約のため」の割合が50.7%と最も高く、次いで「付き合いが疎遠になったから」が27.9%、「自分または相手が定年退職したから」が24.5%となっている。

- ・サンプル数が少ないため参考程度であるが、性別では、男性は女性に比べて「支出節約のため」「自分または相手の職場が変わったから」「自分または相手が転居したから」の割合が高くなっている。
- ・年代別でもサンプル数が少ないため参考程度だが、件数の減少が大きい40代は「支出節約のため」、60代以上は「付き合いが疎遠になったから」「自分または相手が定年退職したから」の割合が高い。

◆中元・歳暮件数の減少理由【複数回答】



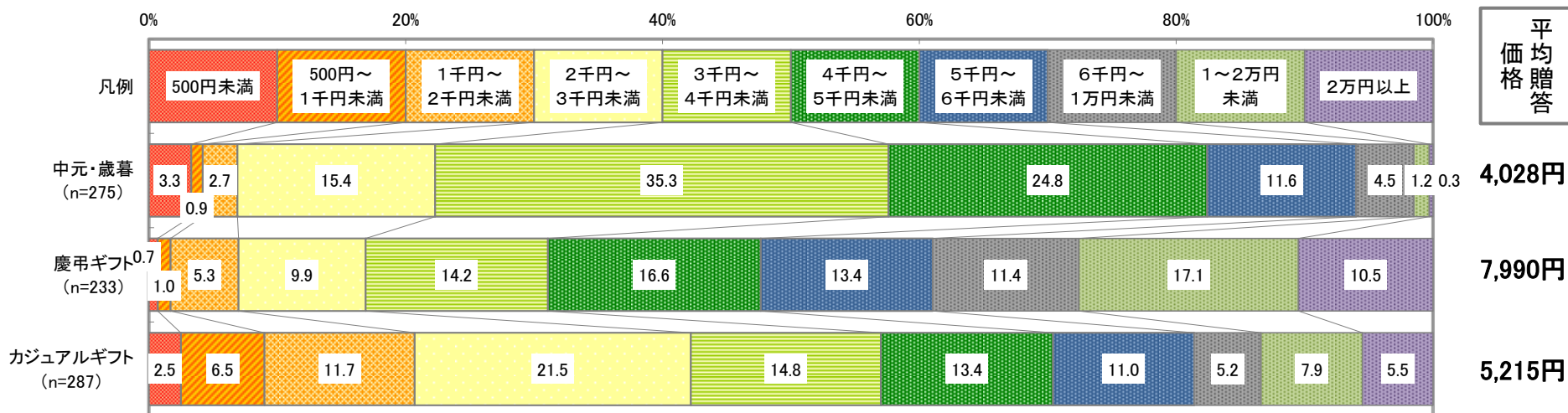
4. 贈答品の平均価格

贈答品の平均価格は、中元・歳暮約4千円、慶弔ギフト約8千円、カジュアルギフト約5千円。

中元・歳暮の平均価格は、「3千円～4千円未満」の割合が35.3%と最も高く、平均4,028円である。慶弔ギフトは「1～2万円未満」が17.1%と最も高く、平均7,990円である。カジュアルギフトは「2千円～3千円」が21.5%と最も高く、平均5,215円となっている。

- ・性別では、カジュアルギフトでは男性は女性に比べて平均金額が高い。
- ・年代別では、慶弔ギフトでは60代以上、カジュアルギフトでは20代の平均金額が、他の年代に比べて高くなっている。

◆ 一件あたりの贈答価格【各単一回答】



* 平均贈答価格=500円未満=500、500円～1千円未満=750、1千円～2千円未満=1500、2千円～3千円未満=2500、3千円～4千円未満=3500、4千円～5千円未満=4500、5千円～6千円未満=5500、6千円～7千円未満=6500、7千円～8千円未満=7500、8千円～9千円未満=8500、9千円～1万円未満=9500、1万円～2万円未満=15000、2万円以上=20000として算出

4. 贈答品の平均価格

* 各ギフトを1年以内に贈答した方限定質問

◆中元・歳暮の価格【単一回答】

		調査数	500円未満	500円～1千円未満	1千円～2千円未満	2千円～3千円未満	3千円～4千円未満	4千円～5千円未満	5千円～6千円未満	6千円～1万円未満	1～2万円未満	2万円以上	平均贈答金額
			(%)	(%)	(%)	(%)	(%)	(%)	(%)	(%)	(%)	(%)	(円)
全体		272	3.3	0.9	2.7	15.4	35.3	24.8	11.6	4.5	1.2	0.3	4,028
性別	男性	126	1.6	1.5	3.0	15.3	37.3	20.8	11.4	7.6	1.5	-	4,144
	女性	147	4.8	0.4	2.5	15.6	33.6	28.2	11.7	1.8	0.9	0.5	3,929
年代別	20代	30	10.2	-	2.5	24.4	38.6	10.2	11.7	0.0	-	2.5	3,655
	30代	46	1.0	2.2	3.9	17.6	42.4	20.7	6.9	2.2	3.2	-	3,930
	40代	58	2.3	-	1.6	17.3	33.1	28.3	10.2	4.0	3.2	-	4,258
	50代	65	1.7	2.3	4.5	14.7	36.7	22.2	12.1	5.9	-	-	3,909
	60代以上	73	4.1	-	1.4	9.6	30.1	32.9	15.1	6.9	-	-	4,171

◆慶弔ギフトの価格【単一回答】

		調査数	500円未満	500円～1千円未満	1千円～2千円未満	2千円～3千円未満	3千円～4千円未満	4千円～5千円未満	5千円～6千円未満	6千円～1万円未満	1～2万円未満	2万円以上	平均贈答金額
			(%)	(%)	(%)	(%)	(%)	(%)	(%)	(%)	(%)	(%)	(円)
全体		233	0.7	1.0	5.3	9.9	14.2	16.6	13.4	11.4	17.1	10.5	7,990
性別	男性	88	-	-	9.0	10.2	15.3	13.4	10.9	11.9	18.5	10.9	8,106
	女性	145	1.1	1.5	3.1	9.7	13.6	18.5	15.0	11.1	16.2	10.2	7,920
年代別	20代	39	2.0	2.0	9.2	10.1	26.5	18.1	12.1	4.0	10.1	6.0	5,914
	30代	51	0.9	-	8.5	19.1	12.7	14.7	11.0	9.2	21.1	2.8	6,895
	40代	42	1.1	2.1	5.4	4.3	15.1	7.4	18.3	15.1	21.6	9.7	8,587
	50代	46	-	1.2	2.4	5.6	17.4	13.1	15.9	15.1	17.4	11.9	8,571
	60代以上	55	-	-	1.8	9.1	3.6	27.3	10.9	12.7	14.5	20.0	9,509

◆カジュアルギフトの価格【単一回答】

		調査数	500円未満	500円～1千円未満	1千円～2千円未満	2千円～3千円未満	3千円～4千円未満	4千円～5千円未満	5千円～6千円未満	6千円～1万円未満	1～2万円未満	2万円以上	平均贈答金額
			(%)	(%)	(%)	(%)	(%)	(%)	(%)	(%)	(%)	(%)	(円)
全体		287	2.5	6.5	11.7	21.5	14.8	13.4	11.0	5.2	7.9	5.5	5,215
性別	男性	110	2.5	8.0	8.7	20.9	13.0	12.2	11.4	5.1	11.3	6.9	5,831
	女性	177	2.5	5.6	13.6	21.9	16.0	14.1	10.7	5.2	5.8	4.6	4,830
年代別	20代	51	3.0	12.3	14.4	18.9	16.5	9.0	1.5	3.0	9.9	11.4	5,900
	30代	63	0.7	7.5	10.4	23.2	17.3	11.6	14.3	5.1	6.1	3.7	4,772
	40代	67	4.7	6.7	14.1	19.5	16.9	10.2	4.7	6.8	8.1	8.2	5,496
	50代	55	3.7	2.0	9.4	30.0	12.5	12.1	12.1	6.4	8.0	3.7	5,075
	60代以上	51	-	3.9	9.8	15.7	9.8	25.5	23.5	4.0	7.8	-	4,843

* 平均贈答価格=500円未満=500、500円～1千円未満=750、1千円～2千円未満=1500、2千円～3千円未満=2500、3千円～4千円未満=3500、4千円～5千円未満=4500、5千円～6千円未満=5500、6千円～7千円未満=6500、7千円～8千円未満=7500、8千円～9千円未満=8500、9千円～1万円未満=9500、1万円～2万円未満=15000、2万円以上=20000として算出

中元・歳暮はアルコール類や食品、慶弔ギフトとカジュアルギフトは、商品券や衣料品、雑貨類が上位である。

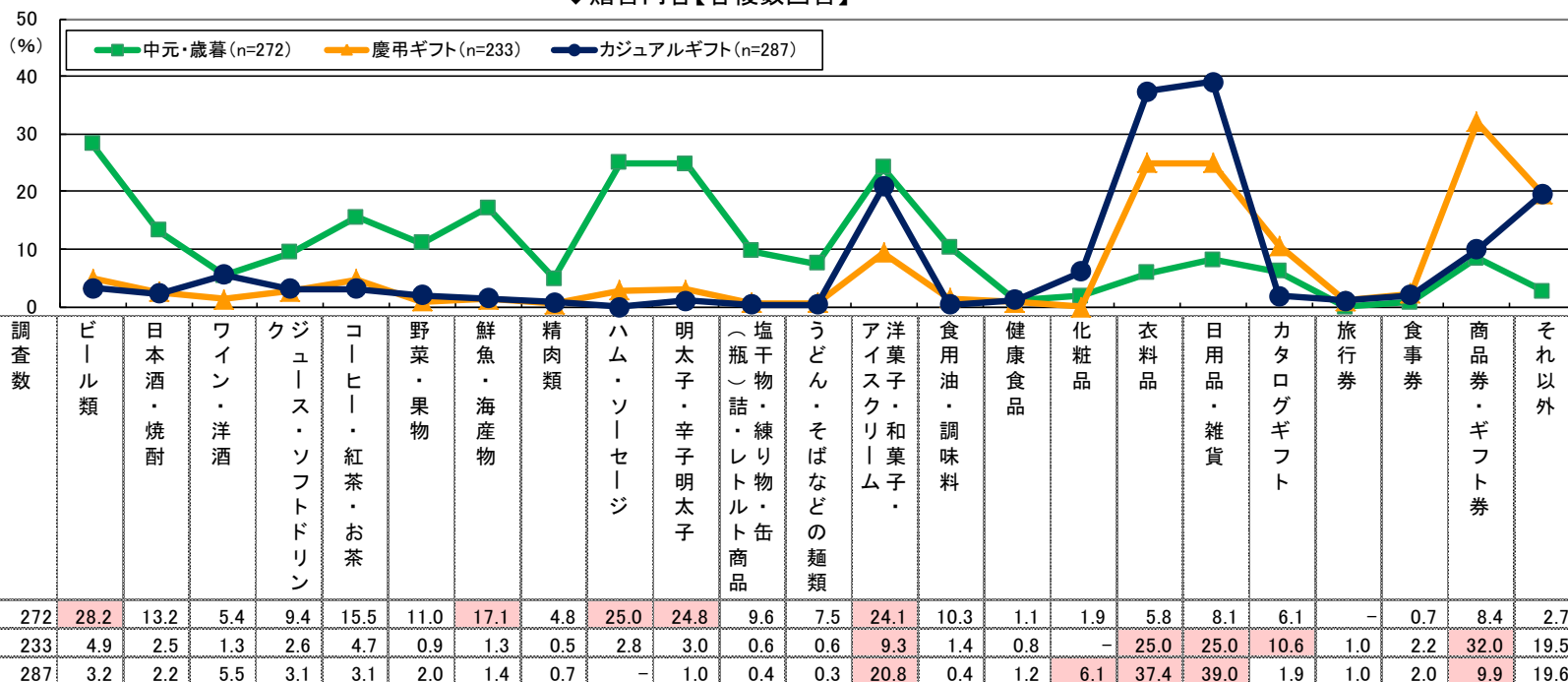
中元・歳暮の贈答内容は、「ビール類」28.2%、「ハム・ソーセージ」25.0%、「明太子・辛子明太子」24.8%の順である。慶弔ギフトは、「商品券・ギフト券」32.0%、「日用品・雑貨」と「衣料品」が同率で25.0%である。カジュアルギフトは、「日用品・雑貨」39.0%、「衣料品」37.4%、「洋菓子・和菓子・アイスクリーム」20.8%となっている。

・性別では、中元・歳暮は、男性で「ハム・ソーセージ」「明太子・辛子明太子」、女性で「コーヒー・紅茶・お茶」「洋菓子・和菓子・アイスクリーム」の割合が高い。慶弔ギフトでは、男性は「カタログギフト」、女性は「衣料品」の割合が高く、カジュアルギフトでは、女性は男性に比べて「衣料品」「日用品・雑貨」の割合が高くなっている。

・年代別では、中元・歳暮は年代が上がるにつれ「明太子・辛子明太子」の割合が高い。また、60代以上は「ハム・ソーセージ」の割合が他の年代に比べて高い。

慶弔ギフトでは、30代以下は「衣料品」「日用品・雑貨」、40代以上は「商品券・ギフト券」の割合が高い。また、カジュアルギフトでは、20代は「日用品・雑貨」、60代以上は「洋菓子・和菓子・アイスクリーム」、20代と60代以上で「衣料品」の割合が、他の年代に比べて高くなっている。

◆贈答内容【各複数回答】



*ピンクの網掛けは、各ギフトの上位5項目

5. 贈答内容

* 各ギフトを1年以内に贈答した方限定質問 10

◆中元・歳暮の内容【複数回答】

		調査数	ビール類	日本酒・焼酎	ワイン・洋酒	ジュース・ソフトドリンク	コーヒー・紅茶・お茶	野菜・果物	鮮魚・海産物	精肉類	ハム・ソーセージ	明太子・辛子明太子 (瓶詰・レトルト商品)	塩干物・練り物・缶詰	うどん・そばなどの麺類	洋菓子・和菓子・アイスクリーム	食用油・調味料	健康食品	化粧品	衣料品	日用品・雑貨	カタログギフト	旅行券	食事券	商品券・ギフト券	それ以外
全体		272	28.2	13.2	5.4	9.4	15.5	11.0	17.1	4.8	25.0	24.8	9.6	7.5	24.1	10.3	1.1	1.9	5.8	8.1	6.1	-	0.7	8.4	2.7
性別	男性	126	29.3	15.3	9.0	8.5	10.8	13.0	15.0	4.7	32.5	28.4	7.5	7.6	15.3	10.0	1.6	2.2	3.0	6.2	8.6	-	1.5	6.9	1.5
	女性	147	27.2	11.5	2.4	10.2	19.5	9.3	18.8	4.9	18.5	21.6	11.3	7.4	31.7	10.6	0.7	1.6	8.2	9.7	4.0	-	-	9.7	3.7
年代別	20代	30	28.4	7.6	-	12.7	17.8	2.5	11.7	14.2	32.4	18.2	10.2	5.1	28.0	5.1	-	2.5	10.2	14.2	11.7	-	-	7.6	-
	30代	46	28.0	9.5	1.0	14.8	20.5	10.2	7.8	8.3	20.9	18.8	3.9	8.1	24.6	12.4	2.2	2.2	6.1	13.4	8.5	-	-	7.1	2.9
	40代	58	31.4	15.1	10.4	10.3	15.7	12.6	18.8	4.7	13.4	22.0	7.9	10.3	22.0	11.8	0.8	0.8	5.5	4.7	3.2	-	1.6	5.5	0.8
	50代	65	24.7	10.2	3.6	7.7	14.3	14.1	23.7	3.4	21.1	25.4	11.6	4.8	23.3	10.8	0.9	4.5	5.7	9.1	2.3	-	1.4	11.0	4.0
	60代以上	73	28.8	19.2	8.2	5.5	12.3	11.0	17.8	-	37.0	32.9	12.3	8.2	24.7	9.6	1.4	-	4.1	4.1	8.2	-	-	9.6	4.1

◆慶弔ギフトの内容【複数回答】

		調査数	ビール類	日本酒・焼酎	ワイン・洋酒	ジュース・ソフトドリンク	コーヒー・紅茶・お茶	野菜・果物	鮮魚・海産物	精肉類	ハム・ソーセージ	明太子・辛子明太子 (瓶詰・レトルト商品)	塩干物・練り物・缶詰	うどん・そばなどの麺類	洋菓子・和菓子・アイスクリーム	食用油・調味料	健康食品	化粧品	衣料品	日用品・雑貨	カタログギフト	旅行券	食事券	商品券・ギフト券	それ以外
全体		233	4.9	2.5	1.3	2.6	4.7	0.9	1.3	0.5	2.8	3.0	0.6	0.6	9.3	1.4	0.8	-	25.0	25.0	10.6	1.0	2.2	32.0	19.5
性別	男性	88	8.7	4.6	1.0	3.4	5.6	2.3	1.1	-	6.7	6.8	1.0	1.1	5.6	2.1	2.2	-	19.4	22.2	16.7	-	2.2	33.6	14.4
	女性	145	2.5	1.3	1.5	2.1	4.2	-	1.4	0.8	0.4	0.7	0.3	0.3	11.6	1.0	-	-	28.4	26.7	6.9	1.5	2.1	31.0	22.5
年代別	20代	39	2.0	-	2.0	4.0	-	-	-	2.0	5.2	10.4	-	-	13.2	-	-	-	34.2	45.4	15.2	2.0	2.0	19.3	10.1
	30代	51	3.7	2.8	0.9	4.8	10.1	-	-	-	2.0	-	0.9	0.9	6.2	1.8	-	-	35.3	37.9	13.1	-	2.8	17.3	12.1
	40代	42	2.1	2.1	2.1	-	2.1	-	1.1	1.1	-	3.3	-	-	7.4	-	-	-	27.0	18.3	11.9	2.1	4.3	46.2	19.3
	50代	46	10.2	1.2	2.0	2.4	4.4	-	1.2	-	3.2	1.2	2.0	-	11.6	5.1	2.0	-	23.0	16.7	4.4	1.2	-	44.8	13.5
	60代以上	55	5.5	5.5	-	1.8	5.5	3.6	3.6	-	3.6	1.8	-	1.8	9.1	-	1.8	-	9.1	10.9	9.1	-	1.8	32.7	38.2

5. 贈答内容

* 各ギフトを1年以内に贈答した方限定質問 11

◆カジュアルギフトの内容【複数回答】

		調査数	ビール類	日本酒・焼酎	ワイン・洋酒	ジュース・ソフトドリンク	コーヒー・紅茶・お茶	野菜・果物	鮮魚・海産物	精肉類	ハム・ソーセージ	明太子・辛子明太子	塩干物・練り物・缶(瓶)詰・レトルト商品	うどん・そばなどの麺類	洋菓子・和菓子・アイスクリーム	食用油・調味料	健康食品	化粧品	衣料品	日用品・雑貨	カタログギフト	旅行券	食事券	商品券・ギフト券	それ以外
全体		287	3.2	2.2	5.5	3.1	3.1	2.0	1.4	0.7	-	1.0	0.4	0.3	20.8	0.4	1.2	6.1	37.4	39.0	1.9	1.0	2.0	9.9	19.6
性別	男性	110	5.1	2.6	7.7	6.1	1.7	3.4	0.8	1.8	-	-	-	0.8	19.9	-	1.8	3.5	26.2	25.4	3.6	0.9	2.6	8.5	25.9
	女性	177	2.1	1.9	4.1	1.3	4.0	1.1	1.7	-	-	1.6	0.6	-	21.4	0.6	0.8	7.6	44.4	47.4	0.9	1.1	1.7	10.7	15.7
年代別	20代	51	-	3.0	3.0	1.5	1.5	-	-	3.9	-	-	-	-	9.9	-	-	15.9	48.4	54.4	1.5	3.0	3.0	1.5	12.9
	30代	63	5.2	3.7	6.9	6.2	5.2	0.7	0.7	-	-	-	0.7	-	15.5	0.7	1.4	3.7	31.5	42.7	3.9	0.7	0.7	5.7	24.1
	40代	67	5.5	0.7	9.5	4.1	3.4	3.4	2.0	-	-	2.0	-	-	24.4	-	0.7	3.3	32.4	36.3	2.0	-	2.0	11.5	13.5
	50代	55	4.3	1.7	2.7	1.0	3.1	3.7	2.0	-	-	1.0	1.0	1.7	23.0	1.0	-	4.7	31.1	28.7	-	-	2.7	16.8	28.4
	60代以上	51	-	2.0	3.9	2.0	2.0	2.0	2.0	-	-	2.0	-	-	31.4	-	3.9	3.9	47.1	33.3	2.0	2.0	2.0	13.7	19.6

各ギフトともにデパートでの購入率が顕著に高い。40代以下はインターネットでの購入割合も高くなっている。

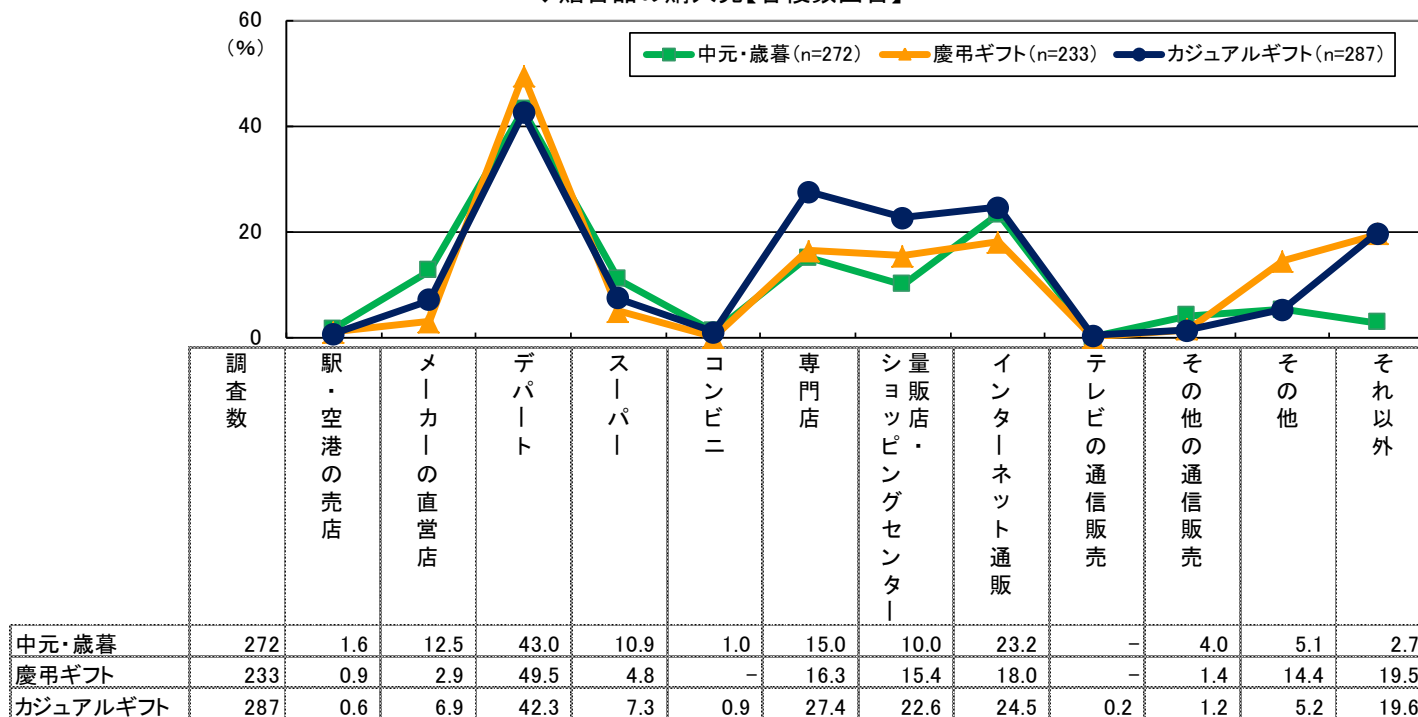
中元・歳暮の購入先は、「デパート」43.0%、「インターネット通販」23.2%、「専門店」15.0%の順である。慶弔ギフトは、「デパート」49.5%、「インターネット通販」18.0%、「専門店」16.3%となっており、中元・歳暮の購入先と同順位である。また、カジュアルギフトは、「デパート」42.3%、「専門店」27.4%、「インターネット通販」24.5%となっている。

- ・性別では、中元・歳暮と慶弔ギフトでは、男性は「デパート」の割合が女性に比べて高い。また、カジュアルギフトでは、女性は男性に比べて「量販店・ショッピングセンター」の割合が高い。
- ・年代別では、中元・歳暮では、40代以下は50代以上に比べて「インターネット通販」の割合が高い。

慶弔ギフトでは、年代が下がるにつれ「量販店・ショッピングセンター」の割合が高い。40代以下は50代以上に比べて「インターネット通販」、50代は「デパート」の割合が高い。

カジュアルギフトでは、20代は「デパート」、30代は「インターネット通販」、40代以下は「量販店・ショッピングセンター」、60代以上は「デパート」と「専門店」の割合が、他の年代に比べて高くなっている。

◆贈答品の購入先【各複数回答】



6. 贈答品の購入先

* 各ギフトを1年以内に贈答した方限定質問 13

◆中元・歳暮の購入先【複数回答】

【%】

	調査数	駅・空港の売店	メーカーの直営店	デパート	スーパー	コンビニ	専門店	量販店・ショッピングセンター	インターネット通販	テレビの通信販売	その他の通信販売	その他	
全体	272	1.6	12.5	43.0	10.9	1.0	15.0	10.0	23.2	-	4.0	5.1	
性別	男性	126	3.1	12.3	50.5	12.9	-	13.8	10.1	20.6	-	3.0	5.5
	女性	147	0.3	12.7	36.6	9.1	1.8	16.0	10.0	25.4	-	5.0	4.8
年代別	20代	30	6.6	9.1	42.6	2.5	2.5	21.8	14.2	30.9	-	2.5	9.1
	30代	46	-	9.0	41.4	8.5	2.0	14.4	19.5	24.4	-	2.9	5.1
	40代	58	2.4	11.8	37.9	13.4	0.8	8.6	10.2	37.8	-	2.3	3.1
	50代	65	1.4	12.8	49.4	15.5	0.9	14.7	4.8	17.9	-	8.5	3.1
	60代以上	73	-	16.4	42.5	9.6	-	17.8	6.8	12.3	-	2.7	6.8

◆慶弔ギフトの購入先【複数回答】

【%】

	調査数	駅・空港の売店	メーカーの直営店	デパート	スーパー	コンビニ	専門店	量販店・ショッピングセンター	インターネット通販	テレビの通信販売	その他の通信販売	その他	
全体	233	0.9	2.9	49.5	4.8	-	16.3	15.4	18.0	-	1.4	14.4	
性別	男性	88	2.3	4.6	56.8	6.6	-	12.3	12.1	17.5	-	2.2	10.2
	女性	145	-	1.9	45.1	3.7	-	18.8	17.5	18.3	-	1.0	16.9
年代別	20代	39	5.2	7.2	45.7	7.2	-	21.3	33.3	20.1	-	-	6.0
	30代	51	-	2.8	44.1	0.9	-	12.5	23.5	29.4	-	1.8	8.5
	40代	42	-	1.1	54.9	1.1	-	11.8	13.0	24.8	-	2.2	14.9
	50代	46	-	2.4	60.6	7.5	-	14.0	8.0	12.3	-	1.2	9.6
	60代以上	55	-	1.8	43.6	7.3	-	21.8	3.6	5.5	-	1.8	29.1

◆カジュアルギフトの購入先【複数回答】

【%】

	調査数	駅・空港の売店	メーカーの直営店	デパート	スーパー	コンビニ	専門店	量販店・ショッピングセンター	インターネット通販	テレビの通信販売	その他の通信販売	その他	
全体	287	0.6	6.9	42.3	7.3	0.9	27.4	22.6	24.5	0.2	1.2	5.2	
性別	男性	110	-	4.3	42.1	7.8	1.8	28.0	15.5	24.9	-	-	4.3
	女性	177	1.0	8.5	42.4	7.1	0.3	27.1	27.0	24.3	0.3	2.0	5.8
年代別	20代	51	1.5	4.5	51.0	6.9	3.9	27.3	24.1	13.5	-	-	3.0
	30代	63	-	4.5	35.0	4.3	-	24.5	29.5	38.0	0.7	0.7	4.3
	40代	67	0.7	7.4	38.5	6.8	-	20.9	27.7	29.8	-	0.7	4.7
	50代	55	1.0	8.4	37.1	7.8	1.0	27.9	17.2	22.8	-	3.1	10.1
	60代以上	51	-	9.8	52.9	11.8	-	39.2	11.8	13.7	-	2.0	3.9

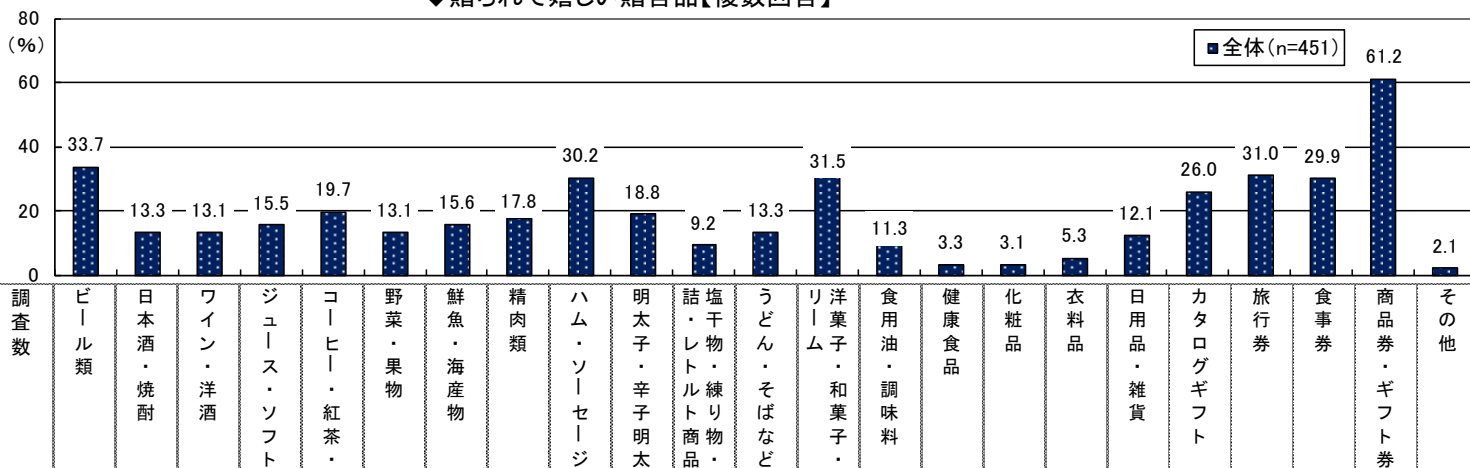
7. 贈られて嬉しい贈答品

贈られて嬉しい贈答品は「商品券・ギフト券」「ビール類」「洋菓子・和菓子・アイスクリーム」が上位。

贈られて嬉しい贈答品では、「商品券・ギフト券」の割合が61.2%と最も高く、次いで「ビール類」33.7%、「洋菓子・和菓子・アイスクリーム」31.5%、「旅行券」31.0%、「ハム・ソーセージ」30.2%の順となっている。

- ・性別では、男性は女性に比べて「ビール類」「日本酒・焼酎」の割合が高い。女性は男性に比べて「コーヒー・紅茶・お茶」「洋菓子・和菓子・アイスクリーム」などの食品類や「日用品・雑貨」に加え、「カタログギフト」や「商品券・ギフト券」など多くの項目で割合が高くなっている。
- ・年代別では、20代は「洋菓子・和菓子・アイスクリーム」「日用品・雑貨」「カタログギフト」、30代以下は「ジュース・ソフトドリンク」の割合が、他の年代に比べて高い。

◆贈られて嬉しい贈答品【複数回答】



調査数		ビール類	日本酒・焼酎	ワイン・洋酒	ジュース・ソフトドリンク	コーヒー・紅茶・お茶	野菜・果物	鮮魚・海産物	精肉類	ハム・ソーセージ	明太子・辛子明太子	詰・レトルト商品	塩干物・練り物・缶（瓶）	うどん・そばなどの麺類	洋菓子・和菓子・アイスクリーム	食用油・調味料	健康食品	化粧品	衣料品	日用品・雑貨	カタログギフト	旅行券	食事券	商品券・ギフト券	その他
全体	451	33.7	13.3	13.1	15.5	19.7	13.1	15.6	17.8	30.2	18.8	9.2	13.3	31.5	11.3	3.3	3.1	5.3	12.1	26.0	31.0	29.9	61.2	2.1	
性別	男性	215	42.9	18.8	14.2	13.7	9.9	15.7	18.0	30.4	18.5	8.6	14.9	20.6	6.7	2.3	0.5	2.2	6.8	21.9	25.7	22.7	56.0	2.2	
	女性	236	25.2	8.3	12.1	17.1	25.4	15.9	15.6	17.6	29.9	19.0	9.7	11.9	41.5	15.5	4.2	5.4	8.2	16.9	29.6	35.8	36.4	66.0	2.0
年代別	20代	80	24.1	7.3	13.1	29.0	19.0	12.2	23.1	25.1	37.3	23.0	10.8	20.2	44.6	5.8	5.8	8.7	14.5	26.3	37.3	35.3	31.3	62.7	3.5
	30代	90	32.3	10.3	13.4	25.3	24.8	16.1	9.4	17.9	29.0	21.8	10.7	16.9	32.4	16.1	5.3	3.6	3.6	16.1	28.9	29.1	30.7	57.1	2.1
	40代	96	38.5	14.8	15.2	15.1	16.5	17.5	22.3	23.7	30.8	21.3	10.9	13.7	35.4	12.3	0.5	3.7	2.8	10.4	27.8	33.1	37.3	67.7	1.0
	50代	96	34.9	13.1	12.4	6.5	20.4	10.2	10.5	10.8	24.5	13.7	4.8	7.8	27.5	10.4	2.1	-	3.6	7.3	22.4	25.8	30.4	65.2	2.1
	60代以上	89	37.1	20.2	11.2	3.4	18.0	9.0	13.5	12.4	30.3	14.6	9.0	9.0	19.1	11.2	3.4	-	3.4	2.2	14.6	32.6	19.1	52.8	2.2

*ピンクの網掛けは、各ギフトの上位5項目

発行元：株式会社ジーコム 生活行動研究所

福岡市博多区古門戸町2番4号 KSコモンドビル4F

TEL092-283-2085

FAX092-262-6110

URL：<http://www.gcom-net.co.jp/>

E-mail：info@gcom-net.co.jp